

Monitor Triple P Stadsregio Amsterdam

Rapportage 2012

Wendy Nelen
Gert Kroes



Monitor Triple P Stadsregio Amsterdam

Rapportage 2012

Dit onderzoek is financieel mede mogelijk gemaakt door Stichting SO&T

Praktikon B.V.
Postbus 6909
6503 GK Nijmegen
www.praktikon.nl
praktikon@acsw.ru.nl

tel. 024-3615480
fax. 024-3611152

© 2013 Praktikon B.V.

Behoudens de in of krachtens de Auteurswet van 1912 gestelde uitzonderingen mag niets uit deze uitgave worden verveelvoudigd en/of openbaar gemaakt door middel van druk, fotokopie, microfilm of op welke andere wijze dan ook, en evenmin in een retrieval systeem worden opgeslagen zonder de voorafgaande schriftelijke toestemming van Praktikon.

No part of this book/publication may be reproduced in any form, by print, photoprint, microfilm or any other means without written permission from the publisher.

Inhoudsopgave

	Samenvatting en conclusie	6
1.	Inleiding	8
2.	Registratiegegevens	11
2.1	Aantal gezinnen per niveau en per instelling	11
2.2	Responsoverzicht	12
2.3	Demografische gegevens - Vragenlijst Gezinsachtergrond	14
2.4	Overzicht leeftijd kinderen	14
2.5	Behandelduur	15
3	Samenvattende tabellen	16
4	Resultaten per instelling en Triple P niveau	19
4.1	Analyse methode	19
4.2	Cliënttevredenheid - Tevredenheidvragenlijst	19
4.3	Ervaren moeite met het ouderschap - Vragenlijst Opvoedingspraktijk	21
4.4	Sterke kanten en moeilijkheden van het kind - SDQ	22
4.5	Ouderlijk gevoel van Competentie (Vragenlijst Opvoedingscompetentie)	35
4.6	Vragenlijst Opvoedingsstijl (0-12jr)	38
4.7	Vragenlijst Opvoedingsstijl voor Adolescenten	42
4.8	Depressie, Angst en Stressklachten bij ouders (DASS)	44
4.9	Kwaliteit van en tevredenheid met de partnerrelatie (Vragenlijst Kwaliteit Partnerrelatie)	49
4.10	Onenigheid met partner over opvoeding (Vragenlijst Ouderlijke Problemen)	50
4.11	Vragenlijst Conflictgedrag	52

Samenvatting en Conclusie

Registratiegegevens

In totaal zijn er in 2012 949 kinderen geregistreerd in de Monitor Triple P voor de stadsregio Amsterdam. Het aantal registraties per niveau en per instelling staat beschreven in hoofdstuk 2. Altra, Combiwel en Spirit hebben veruit de meeste gezinnen ingevoerd in de Monitor Triple P.

Demografische gegevens

Van de geregistreerde kinderen is 56,8% een jongen en 41,9% een meisje. De gemiddelde leeftijd is 7,04 jaar met een standaardafwijking van 4,55 jaar. Voor 85,2% van de kinderen heeft moeder deelgenomen aan de Monitor Triple P. Van de geregistreerde gezinnen was 23,0% eenouder gezinnen en 63,8% reguliere gezinnen.

Effecten algemeen

Hieronder staan de belangrijkste bevindingen die gemeten zijn bij ouders die Triple P niveau 3 of Triple P niveau 4 groep of individueel gevolgd hebben uitgesplitst per leeftijdsgroep (0-12 of Tieners). Voor Triple P niveau 3 (Tieners), niveau 4 Individueel (Tieners), niveau 5 en Stepping Stones zijn de aantallen te klein om betrouwbaar significante effecten vast te kunnen stellen. Daarom worden deze niveau's hieronder niet genoemd in de samenvatting en worden de scores voor deze niveau's verder in het rapport ook niet weergegeven.

Niveau 3 (0-12)

Ouders die een interventie hebben gehad op niveau 3 zijn erg tevreden over (de resultaten van) de interventie (75,29). Bovendien rapporteren zij een grote afname van problemen in de dagelijkse opvoedsituatie (voormeting 2,84 nameting 2,25).

Niveau 4 Groep (0-12)

De tevredenheid bij ouders over de interventie is groot (73,81). Ouders rapporteren een kleine afname van probleemgedrag bij hun kind (SDQ: voormeting 12,63 nameting 9,86, beide niet klinisch). Bij een verdeling van de SDQ naar subschalen laat de Triple P cursus een middelgrote afname zien bij *gedragsproblemen* en een kleine toename bij *prosociaal gedrag*. Dit laatste betekent dat kinderen beter kunnen omgaan met hun omgeving en hun gedrag daarbij kunnen aanpassen.

Daarnaast is er een middelgrote toename van de Opvoedcompetentie voor ouders (voormeting 67,11 nameting 72,78). Dit betekent dat ouders met meer vertrouwen gaan kijken naar hun eigen probleemoplossend vermogen. Er treedt een grote verandering in de Opvoedstijl op (voormeting 3,20 (klinisch) nameting 2,60 (niet-klinisch)). Wanneer naar de subschalen van de Opvoedstijl gekeken wordt, is er een middelgrote afname bij ouders van *breedsprakigheid* en *laksheid* en een grote afname van *overreactiviteit* (voormeting klinisch).

Ouders rapporteren een kleine afname van Depressieve gevoelens en stress (DASS: voormeting 15,92 nameting 9,93). Tenslotte is er een middelgrote afname van de Ouderlijke problemen (voormeting 5,54 (klinisch) nameting 3,32 (niet klinisch)): ouders komen meer op een lijn na de interventie.

Niveau 4 Groep (Tieners)

De tevredenheid van ouders over de interventie Niveau 4 groep Tieners is minder dan bij de interventie Niveau 4 groep 0-12, maar scoort nog steeds een ruime voldoende. De overige effecten zijn vergelijkbaar met de cursus voor ouders van 0-12 jarigen: er is een kleine afname van de gedragsproblemen van tieners (SDQ: voormeting 13,24 nameting 11,51, beide niet klinisch) en een grote verandering in de Opvoedstijl van ouders (voormeting 3,48 (klinisch) nameting 2,75 (niet-klinisch)). Wanneer naar de subschalen van de opvoedstijl gekeken wordt, is er bij ouders een middelgrote afname van *laksheid* en een grote afname van *overreactiviteit* (beide voormetingen klinisch).

Ouders rapporteren een kleine afname op conflictgedrag met hun tiener (voormeting 8,35 (klinisch) nameting 6,10 (niet-klinisch)). De tiener ervaart geen significante verandering in het conflictgedrag met de ouder.

Ouders bemerken een kleine afname van Depressieve gevoelens en stress (DASS: voormeting 25,09 nameting 18,60) en een kleine afname van de Ouderlijke problemen (voormeting 6,70 (klinisch) nameting 5,00 (grenswaarde klinisch)).

Niveau 4 Individueel (0-12)

Ouders zijn heel tevreden over de kwaliteit van de interventie (77,53). Daarnaast is er een middelgrote afname van probleemgedrag van kinderen (SDQ: voormeting 15,00 (subklinisch) nameting 10,54 (niet klinisch)). Bij een opsplitsing naar subschalen laat de Triple P interventie een middelgrote afname van *gedragsproblemen* zien (voormeting klinisch) een kleine toename op *prosociaal gedrag* en een kleine afname op de overige subschalen (voormeting deels subklinisch).

Ouders ervaren een middelgrote toename van de Opvoedcompetentie (voormeting 67,42 nameting 75,36) en een middelgrote, positieve verandering van hun Opvoedstijl (voormeting 3,28 (klinisch) nameting 2,72 (niet klinisch)). Wanneer naar de subschalen gekeken wordt, is er een middelgrote afname van *overreactiviteit* (voormeting klinisch), *breedsprakigheid* en *laksheid*.

Ouders rapporteren een kleine afname van psychische problemen bij zichzelf (DASS: voormeting 22,55 nameting 12,97) en zitten meer op één lijn na de interventie (Ouderlijke problemen: voormeting 5,95 (klinisch) nameting 3,81 (niet-klinisch)).

Conclusie

De monitor Triple P 2012 laat een beeld zien dat vergelijkbaar is met voorgaande jaren: ouders zijn (heel) tevreden over de gevolgde interventie en ervaren significante veranderingen in de opvoeding en het probleemgedrag van het kind. Het positieve effect van Positief Opvoeden volgens Triple P in de Stadsregio Amsterdam is daarmee stabiel en het programma maakt de verwachtingen waar dat ouders zich competentier gaan voelen na een interventie van Positief Opvoeden volgens Triple P.

De monitor Triple P is een uniek instrument om resultaten van zorg aan gezinnen op grote schaal inzichtelijk te maken. De roep om objectieve gegevens is in de afgelopen jaren duidelijk hoorbaar geweest en wordt tijdens de Transitie Jeugdzorg zo mogelijk nog sterker. Een voortzetting van de monitor is om die reden zeker wenselijk. Daarbij is wel aandacht nodig voor de teruglopende participatie van beroepskrachten en instellingen. Specifieke aandacht is ook nodig voor het gebruik van de monitor door ouders/beroepskrachten die niveau 5, Stepping Stones en Pathways uitvoeren, zodat een beter beeld ontstaat van de effecten van deze modules. Hetzelfde geldt voor de nieuw te implementeren modules Family Transitions en Lifestyle. De verschillende partijen die betrokken zijn bij de implementatie (gemeenten, instellingen, SO&T) kunnen hier ieder hun eigen rol in spelen.

De uitkomsten van de monitor onderstrepen de bijdrage die Positief Opvoeden volgens Triple P kan leveren aan de Transitie Jeugdzorg. Met kortdurende interventies worden meetbare, essentiële veranderingen bewerkstelligd in gezinnen die problemen ervaren. Het is belangrijk deze gerealiseerde kwaliteitsverbeteringen te behouden en te benutten bij de complexe verandervraagstukken die nog aan de orde komen. Met de 5 basisprincipes en de centrale plek van zelfregulatie kan het programma een basis vormen voor de plannen voor de wijkgerichte aanpak, en de aandacht voor de eigen kracht van ouders. De laagdrempelige, preventieve benadering van Positief Opvoeden volgens Triple P is een taal die alle instellingen en beroepskrachten die betrokken zijn bij de Transitie Jeugdzorg verbindt.

Hoofdstuk 1. Inleiding

In de Stadsregio Amsterdam¹ werken veel instellingen met het programma Positief Opvoeden volgens Triple P. Een belangrijke reden voor gemeenten en instellingen om voor Positief Opvoeden volgens Triple P² te kiezen is de effectiviteit van het programma: uit internationaal onderzoek blijkt steeds weer dat Positief Opvoeden volgens Triple P ‘werkt’. Dat wil zeggen dat ouders betere opvoeders worden en dat zij een merkbare verandering in het gezin/bij hun kind kunnen vaststellen. Ook in de Stadsregio Amsterdam wordt onderzoek gedaan naar de effecten van Positief Opvoeden volgens Triple P. Deze factsheet beschrijft het onderzoek en de resultaten over het jaar 2012 en geeft antwoord op vragen zoals: ‘zijn ouders tevreden met het gevolgde programma?’, ‘hebben kinderen baat bij de interventie?’ en ‘welk effect heeft het werken met het programma op het voorkomen van ernstige problematiek?’.

Het programma Triple P

Positief Opvoeden volgens Triple P is een wetenschappelijk onderbouwd en bewezen effectief opvoedprogramma. Doel van het programma is dat ouders van kinderen en tieners met meer kennis, vaardigheden en zelfvertrouwen gaan opvoeden om (zo) gedragsproblemen bij hun kind te voorkomen of verminderen. De methode is er op gericht om de ontwikkeling van kinderen te bevorderen op een positieve manier. Het programma hanteert 5 basisprincipes (zie kader) die een systematisch en gestructureerd uitgangspunt zijn om ouders competentier te maken en hen te helpen de regie in de opvoeding te houden en/of terug te krijgen.

1. Kinderen een veilige en stimulerende omgeving bieden
2. Kinderen laten leren door positieve ondersteuning
3. Een aansprekende discipline hanteren
4. Realistische verwachtingen hebben
5. Goed voor jezelf zorgen

Monitor

Het programma Positief Opvoeden volgens Triple P kent 5 niveaus van interventie. Elk niveau bestaat uit verschillende modules. Voor het onderzoek naar de effecten van Triple P in de Stadsregio Amsterdam is een online monitor ontwikkeld³. In deze monitor zijn gestandaardiseerde vragenlijsten opgenomen die deel uitmaken van de reguliere interventies op niveau 3 advies en hoger. De vragenlijsten behelzen aspecten als cliënttevredenheid, kindgedrag, opvoedingsvaardigheden en opvoedingscompetenties van de ouders (zie figuur 1). Ouders vullen deze vragenlijsten voor en na het volgen van het programma in. Zowel beroepskrachten als ouders kunnen zien hoe het directe resultaat is van de interventie: zijn de competenties van ouders vergroot, is de tevredenheid over de opvoeding toegenomen, en is de relatie tussen ouders en kinderen beter dan voor de interventie?

Wanneer de gegevens van individuele ouders worden samengevoegd in de online Monitor Triple P kan onderzoek worden gedaan naar het totale, gemiddelde effect van de interventie. Beleidsmakers en managers binnen gemeenten en organisaties krijgen hierdoor relevante informatie over de effectiviteit van het programma.

¹ Dit zijn de gemeenten Amsterdam, Amstelland, Diemen, Haarlemmermeer en Zaanstreek-Waterland

² Nederlandse naam voor Triple P, geïntroduceerd in Amsterdam. Vanaf 2012 landelijk ingevoerde naam door het NJi met toestemming van Triple P International.

³ Deze monitor is in eerste instantie ontwikkeld door het Trimbos Instituut. Inmiddels wordt het landelijke programma BergOp gebruikt

Hoofdstuk 2. Registratiegegevens

2.1 Aantal gezinnen per niveau en per instelling

In 2012 zijn er 949 kinderen geregistreerd in de Triple P monitor. Dit betekent dat er een einddatum voor de behandeling die in 2012 ligt is ingevoerd in BergOp. Wanneer deze einddatum ontbrak maar er wel een eindmeting in 2012 voor enige vragenlijst was ingevoerd, is de casus ook meegeteld als afgesloten in 2012. In de tabel hieronder wordt per instelling weergegeven hoeveel kinderen in totaal en hoeveel kinderen per niveau zijn geregistreerd. Voor 24 kinderen was niet bekend welk niveau gevolgd was, dit waren er 9 van Spirit, 2 van 't Kabouterhuis en 13 van Altra.

Tabel 2.1 Aantal trajecten per niveau en per instelling

Niveau	3		4 (groep)		4 (ind.)		5	P*	S*	Tot
	Kinderen 0-12	Tieners	Kinderen 0-12	Tieners	Kinderen 0-12	Tieners				
Instelling										
't Kabouterhuis			16		9	3	1			29
Altra			73	48	30	7	4			162
Amstelring					6	2				8
Coherente										0
Combiwel	76	2	43	8						129
Doras										0
Dynamo	28	1	9	19						57
GGD Kennemerland			12	5						17
GGD/JGZ (Opvoedadviseurs)	26	4								30
IJsterk	12	3	10	22						47
Jeugdriagg Amstelveen			2		5					7
Jeugdriagg Hoofddorp			3							3
MEE Amstel en Zaan	1		7		10	2			2	22
Meerwaarde	19	2	6	4						31
Opvoedsteunpunt Geuzenveld										0
Partou	94		20	12						126
Prezens			4	1						5
Punt P			31	15	5	2				53
Sezo Pedagogisch Adviseurs										0
SO&T (opvoedadviseurs)	71	2	13							86
Spirit			33	38	20	7	13	1		112
Stichting Centram (De Spil)	3									3
Swazoom			9							9
Vita Welzijn en Advies	5		8							13
Totaal	335	14	299	172	85	23	18	1	2	949

*P = Pathways; S = Stepping Stones

2.2 Responsoverzicht

In het responsoverzicht zijn alleen trajecten met een complete meting (zowel een voor- als een nameting van dezelfde informant) meegeteld. Wanneer er meerdere complete metingen aanwezig waren is er volgens onderstaande prioriteitenlijst van informanten 1 complete meting per traject meegeteld. In de verdere rapportage en analyses zijn ook alleen volledige metingen van deze ene informant meegenomen. De prioriteit is als volgt (van boven naar beneden):

- o Jongere
- o Cliënt/patiënt
- o Beide ouders
- o Moeder
- o Vader
- o Adoptiemoeder
- o Stiefmoeder
- o Stiefvader
- o Pleegmoeder
- o Pleegvader
- o Grootmoeder
- o Grootvader
- o Partner
- o Groepsleider
- o Mentor

Tabel 2.2 Aantal complete metingen per vragenlijst per niveau

Niveau	3		4 (groep)		4 (ind.)		5	P*	S*
	Kinderen 0-12	Tieners	Kinderen 0-12	Tieners	Kinderen 0-12	Tieners			
Gezinsachtergrond	187 56%	6 43%	148 49%	78 45%	26 31%	2 9%			2 100%
Tevredenheidsvragenlijst	161 48%	4 29%	109 36%	36 21%	15 18%	1 4%	4 22%		1 50%
Opvoedingspraktijk	172 51%	9 64%		5 3%	3 4%				
SDQ			156 52%	76 44%	37 44%	2 9%	2 11%		1 50%
Opvoedingscompetentie			148 49%	6 3%	36 42%	2 9%	3 17%		1 50%
Opvoedingsstijl (0-12)			165 55%	1 1%	46 54%		5 28%		1 50%
Opvoedingsstijl voor adolescenten				72 42%	1 1%	5 22%			
DASS			105 35%	53 31%	29 34%	4 17%	3 17%		
Kwaliteit partnerrelatie			65 22%	28 16%	2 2%	16 70%	1 6%		1 50%

Vervolg Tabel 2.2 Aantal complete metingen per vragenlijst per niveau

Niveau	3		4 (groep)		4 (ind.)		5	P*	S*
	Kinderen 0-12	Tieners	Kinderen 0-12	Tieners	Kinderen 0-12	Tieners			
Vragenlijst									
Ouderlijke problemen			94 31%	30 17%	21 25%		2 11%		1 50%
Conflictgedrag - Ouder			1 0%	71 41%	1 1%	4 17%			
Conflictgedrag - Tiener (over moeder)			1 0%	24 14%		2 9%			
Conflictgedrag - Tiener (over vader)				15 9%					

*P = Pathways; S = Stepping Stones

Bij de Vragenlijst Gezinsachtergrond was bij 12 trajecten het niveau onbekend. In de overige analyses zijn trajecten waarvan het niveau onbekend was niet meegenomen.

2.3 Demografische gegevens - Vragenlijst Gezinsachtergrond

2.3.1 Overzicht sekse kind, relatie tussen informant en kind en gezinssituatie

Tabel 2.3 Gegevens over sekse, relatie tot kind en gezinssituatie

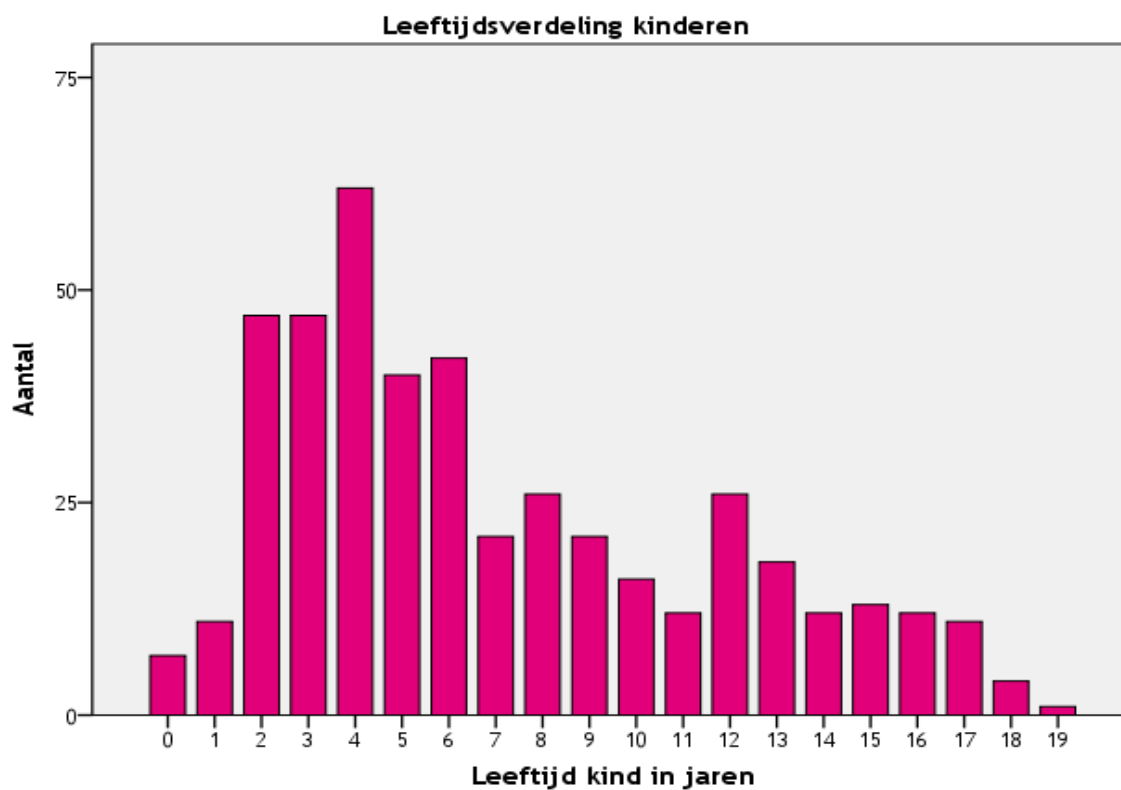
		Aantal	%
Geslacht kind	jongen	262	56,8
	meisje	193	41,9
	onbekend	6	1,3
	Totaal	461	100,0
Relatie tot kind	moeder (biologisch of adoptief)	393	85,2
	vader (biologisch of adoptief)	46	10,0
	stiefmoeder	2	,4
	stiefvader	2	,4
	pleegmoeder	4	,9
	pleegvader	2	,4
	anders, namelijk	3	,7
	onbekend	9	2,0
	Totaal	461	100,0
Gezinssituatie	regulier gezin	294	63,8
	stiefgezin	30	6,5
	eenoudergezin	106	23,0
	anders, namelijk	16	3,5
	onbekend	15	3,3
	Totaal	461	100,0

2.4 Overzicht leeftijd kinderen

Van 449 kinderen kon de leeftijd bij start Triple P worden vastgesteld, op basis van de vragenlijst Gezinsachtergrond. De gemiddelde leeftijd was 7,04 jaar, met een standaardafwijking van 4,55 jaar, volgens onderstaande verdeling. Het jongste kind waarvoor Triple P werd gevolgd was 0 jaar en het oudste kind waarvoor Triple P werd gevolgd was 19 jaar.

Tabel 2.4 Gegevens over de leeftijd van de kinderen

	N	Gem.	SD	Minimum	Maximum
Leeftijd kind	449	7,04	4,55	0	19



Figuur 2.1 Leeftijdsverdeling kinderen

2.5 Behandelduur

Tabel 2.5 Behandelduur in dagen per niveau¹

Niveau	N	Gem.	SD	Min.	Max.
3					
0-12	335	75,06	73,60	0	470
Tieners	14	124,67	80,22	21	287
4 Groep					
0-12	215	73,68	91,50	6	806
Tieners	129	62,69	48,28	0	415
4 Individueel					
0-12	56	145,00	92,59	28	616
Tieners	6	126,83	50,03	77	209
5	14	50,43	32,96	19	113
Stepping Stones	2	121,50	89,80	58	185
Pathways	1	91,00			

¹Bij de berekening van de behandelduur in dagen per niveau zijn de trajecten van Altra niet meegenomen. De datums in het aangeleverde Excel bestand konden niet goed worden ingelezen in SPSS.

Hoofdstuk 3. Samenvattende tabellen

In onderstaande tabellen worden de effecten weergegeven per vragenlijst en per niveau. In Tabel 3.1 staan de gemiddelde ruwe scores op de voor- en nameting per vragenlijst en per niveau. Tabel 3.2 geeft per vragenlijst en niveau alleen de significante verschillen tussen voor- en nameting weer, wanneer er minimaal 20 complete metingen aanwezig waren voor de betreffende combinatie van vragenlijst en niveau. In Tabel 3.3 worden de effectgroottes gegeven behorende bij de significante verschillen weergegeven in Tabel 3.2.

Tabel 3.1 Gemiddelde ruwe scores op voor- en nameting per vragenlijst en per niveau

Niveau	Gem.	Opvoedings- praktijk	SDQ	Opvoedings- competentie	Opvoedings-stijl (0-12)	Opvoedings-stijl voor Adolescenten DASS	Kwaliteit Partnerrelatie	Ouderlijke Problemen	Conflictgedrag - Ouder	Conflictgedrag - Tiener (over moeder)
3										
	voor	2,84								
	na	2,25								
	voor									
	na									
4 Groep										
	voor		12,63	67,11	3,20		15,92	34,12	5,54	
	na		9,86	72,78	2,60		9,93	35,36	3,32	
	voor		13,24			3,48	25,09	35,18	6,70	8,35
	na		11,51			2,75	18,60	34,79	5,00	6,10
4 Individueel										
	voor		15,00	67,42	3,28		22,55		5,95	
	na		10,54	75,36	2,72		12,97		3,81	
	voor									
	na									
5										
	voor									
	na									
Stepping Stones										
	voor									
	na									

Tabel 3.2 Verschil in gemiddelde scores op voor- en nameting per vragenlijst en per niveau

Niveau	Opvoedings- praktijk	SDQ	Opvoedings- competentie ¹	Opvoedings-stijl (0-12)	Opvoedings-stijl voor Adolescenten	DASS	Kwaliteit Partnerrelatie ¹	Oudertijke Problemen	Conflictgedrag - Ouder	Conflictgedrag - Tiener (over moeder)
3										
0-12 Tieners	,60***									
4 Groep										
0-12 Tieners		2,78***	5,67***	,60***		5,99***	1,52*	2,22***		
		1,72**			,72***	6,49**	-,39	1,70**	2,25***	
4 Individueel										
0-12 Tieners		4,46***	7,94***	,56***		9,57**		2,14**		
5										
Stepping Stones										

$p < .1$, * $p < .05$, ** $p < .01$, *** $p < .001$

¹ Anders dan bij de overige vragenlijsten is het verschil in gemiddelde voor de vragenlijst Opvoedingscompetentie en Kwaliteit Partnerrelatie berekend door de score op de voormeting af te trekken van de score op de nameting. Een toename betekent een vooruitgang in de Opvoedingscompetentie en de Kwaliteit en Tevredenheid met de Partnerrelatie.

Tabel 3.3 Effect sizes per vragenlijst en per niveau

Niveau	Opvoedings- praktijk	SDQ	Opvoedings- competentie ¹	Opvoedingsstijl (0-12)	Opvoedingsstijl voor Adolescenten DASS	Kwaliteit Partnerrelatie	Ouderlijke Problemen	Conflictgedrag - Ouder	Conflictgedrag - Tiener (over moeder)
3									
0-12	1,10								
Tieners									
4 Groep									
0-12		,47	,55	,94		,44	,18	,64	
Tieners		,27			,96	,42	-	,44	-
4 Individueel									
0-12		,68	,71	,71		,44		,50	
Tieners									
5									

Stepping Stones

¹ Anders dan bij de overige vragenlijsten is het verschil in gemiddelde voor de vragenlijst Opvoedingscompetentie en Kwaliteit Partnerrelatie berekend door de score op de voormeting af te trekken van de score op de nameting. Een toename betekent een vooruitgang in de Opvoedingscompetentie en de Kwaliteit en Tevredenheid met de Partnerrelatie.

Betekenis effect size: 0,00-0,20 geen effect; 0,20-0,50 klein effect; 0,50-0,80 middelgroot effect; >,80 groot effect.

Hoofdstuk 4. Resultaten per instelling en Triple P niveau

4.1 Analysemethode

Om de effecten van Triple P op door ouders gerapporteerd kindgedrag, opvoedingsgedrag, psychisch welzijn van de ouders, de partnerrelatie en conflictgedrag van ouders en kind te analyseren is de volgende methode gebruikt. Alleen complete metingen (voor- en nameting) ingevuld door een informant per traject zijn meegenomen. Voor de voormeting en de nameting wordt de gemiddelde waarde (Gem.) en de bijbehorende standaardafwijking (SD) berekend.

Door middel van een gepaarde t-toets wordt gekeken of het verschil (verschil Gem.) tussen voor- en nameting significant is voor alle cliënten binnen een bepaalde groep, bepaald door instelling en niveau. Als criterium voor deze toets geldt $N > 20$. Voor groepen kleiner dan 20 zijn de effecten onbetrouwbaar en kunnen deze niet goed geïnterpreteerd worden. Daarom worden deze in het rapport verder niet weergegeven. De kans dat het gemiddeld gepaarde verschil bij toeval ongelijk is aan 0 wordt weergegeven met p . Wanneer p kleiner is dan .05 dan is de uitkomst significant. Een p waarde kleiner dan .10 geldt als een trend.

Wanneer het verschil tussen voor- en nameting significant is dan wordt in de laatste kolom de effectgrootte weergegeven. De betekenis van de effectgrootte is als volgt: 0,00-0,20 geen effect; 0,20-0,50 klein effect; 0,50-0,80 middelgroot effect; $> ,80$ groot effect.

4.2 Cliënttevredenheid - Tevredenheidvragenlijst

Deze vragenlijst meet hoe tevreden ouders zijn over de interventie en de opvoedsituatie na het volgen van het programma (alleen nameting). Ouders geven op 13 vragen een antwoord tussen de 1 en de 7. Bijvoorbeeld: *Als u opnieuw hulp nodig hebt, zou u dan weer gebruik willen maken van een Triple P programma?* (1=nee, absoluut niet, 7=Ja, absoluut). Een score van 60 of hoger duidt op een tevreden ouder. De laagste score die cliënten op de Tevredenheidvragenlijst hebben gegeven was 41 en de hoogste score 91. In de tabellen hieronder is de gemiddelde waarde weergegeven eerst per niveau en dan per instelling per niveau.

4.2.1 Cliënttevredenheid per niveau

De niveaus scores significant verschillend op tevredenheid $F(6, 331) = 3,27, p = .004$. Uit post hoc analyses blijkt dat Niveau 4 Groep (Tieners) de laagste gemiddelde score laat zien en Niveau 3 (Tieners) de hoogste. Verder blijkt het verschil in de gemiddelde scores op tevredenheid voor Niveau 4 Groep (Tieners) en Niveau 3 (0-12) significant te zijn ($p = .003$), net als het verschil tussen Niveau 4 Groep (Tieners) en Niveau 4 Individueel (0-12), $p = .041$. Niveau 4 Individueel (Tieners) en Stepping Stones zijn bij de analyses buiten beschouwing gelaten, omdat de scores daarbij maar op 1 cliënt berusten.

Tabel 4.1 Gemiddelde score op de Tevredenheidvragenlijst per niveau

Niveau	N	Gem.	SD	Minimum	Maximum
Niveau 3 (0-12)	161	75,29	8,57	47,00	91,00
Niveau 3 (Tieners)	4	81,009	7,53	70,00	87,00
Niveau 4 Groep (0-12)	109	73,81	10,04	49,00	91,00
Niveau 4 Groep (Tieners)	36	69,00	9,21	41,00	89,00
Niveau 4 Individueel (0-12)	15	77,53	8,33	61,00	90,00
Niveau 4 Individueel (Tieners)	1 ^a	85,00			
Niveau 5	4	72,50	11,56	64,00	89,00
Stepping Stones	1 ^a	74,00			

^a doordat de score maar op 1 cliënt gebaseerd is, kan er geen SD berekend worden

4.2.2 Cliënttevredenheid per instelling per niveau

Tabel 4.2 Gemiddelde score op de Tevredenheidvragenlijst per instelling per niveau

Instelling	Niveau	N	Gem.	SD	Minimum	Maximum
't Kabouterhuis	Niveau 4 Groep (0-12)	6	84,00	4,94	77,00	91,00
	Niveau 4 Individueel (0-12)	2	76,00	7,07	71,00	81,00
Altra	Niveau 4 Groep (0-12)	6	60,50	6,09	49,00	66,00
Amstelring	Niveau 4 Individueel (0-12)	2	75,50	20,51	61,00	90,00
Combiwel	Niveau 3 (0-12)	36	74,92	7,248	60,00	90,00
	Niveau 4 Groep (0-12)	21	77,62	9,48	53,00	91,00
Dynamo	Niveau 3 (0-12)	10	72,90	11,86	50,00	87,00
	Niveau 4 Groep (0-12)	2	74,00	,00	74,00	74,00
	Niveau 4 Groep (Tieners)	4	71,25	7,27	64,00	78,00
GGD Kennemerland	Niveau 4 Groep (0-12)	4	66,75	8,81	59,00	79,00
GGD Kennemerland	Niveau 4 Groep (0-12)	4	66,75	8,81	59,00	79,00
GGD/JGZ (opvoedadviseurs)	Niveau 3 (0-12)	21	74,48	9,55	47,00	85,00
	Niveau 3 (Tieners)	4	81,00	7,53	70,00	87,00
IJsterk	Niveau 3 (0-12)	1 ^a	85,00			
	Niveau 4 Groep (0-12)	6	78,33	8,64	62,00	86,00
	Niveau 4 Groep (Tieners)	3	76,33	5,03	71,00	81,00
MEE Amstel en Zaan	Niveau 4 Groep (0-12)	5	65,80	8,20	56,00	76,00
	Niveau 4 Individueel (0-12)	2	71,00	4,24	68,00	74,00
	Stepping Stones	1 ^a	74,00			
Meerwaarde	Niveau 3 (0-12)	6	69,67	13,78	52,00	86,00
	Niveau 4 Groep (0-12)	4	73,50	9,26	66,00	86,00
	Niveau 4 Groep (Tieners)	1 ^a	63,00			
Partou	Niveau 3 (0-12)	37	74,35	8,06	54,00	91,00
	Niveau 4 Groep (0-12)	10	77,30	6,20	69,00	89,00
	Niveau 4 Groep (Tieners)	4	76,75	10,34	64,00	89,00

Vervolg Tabel 4.2 Gemiddelde score op de Tevredenheidvragenlijst per instelling per niveau

Instelling	Niveau	N	Gem.	SD	Minimum	Maximum
Prezens	Niveau 4 Groep (0-12)	3	73,33	6,43	66,00	78,00
Punt P	Niveau 4 Groep (0-12)	16	71,63	9,22	60,00	90,00
	Niveau 4 Groep (Tieners)	4	70,75	8,26	61,00	81,00
	Niveau 4 Individueel (0-12)	3	76,67	5,03	72,00	82,00
SO&T	Niveau 3 (0-12)	45	77,56	7,42	66,00	91,00
	Niveau 4 Groep (0-12)	2	85,00	1,41	84,00	86,00
	Niveau 4 Groep (Tieners)	2	69,50	2,12	68,00	71,00
Spirit	Niveau 4 Groep (0-12)	16	69,00	10,11	53,00	91,00
	Niveau 4 Groep (Tieners)	18	65,44	9,48	41,00	85,00
	Niveau 4 Individueel (0-12)	6	81,33	7,00	70,00	89,00
	Niveau 4 Individueel (Tieners)	1 ^a	85,00			
Stichting Centram (De Spil)	Niveau 5	4	72,50	11,56	64,00	89,00
	Niveau 3 (0-12)	1 ^a	78,00			
Swazoom	Niveau 4 Groep (0-12)	3	84,33	8,08	75,00	89,00
Vita Welzijn en	Niveau 3 (0-12)	4	77,25	4	61,00	91,00
Advies	Niveau 4 Groep (0-12)	5	74,80	11,10	61,00	91,00

^a doordat de score maar op 1 cliënt gebaseerd is, kan er geen SD berekend worden

4.3 Ervaren moeite met het ouderschap - Vragenlijst Opvoedingspraktijk

Deze vragenlijst bevat 7 vragen over hoe ouders het dagelijks opvoeden ervaren. Ouders antwoorden met een cijfer tussen de 1 en 5 op stellingen als “Opvoeden geeft veel stress” (1 = helemaal niet mee eens, 5 = absoluut mee eens). De verwachting is dat de score (gemiddelde van de 7 vragen) na het volgen van een Triple P interventie daalt.

4.3.1 Vragenlijst Opvoedingspraktijk - Niveau 3 (0-12)

Ouders rapporteren een grote afname van problemen in de dagelijkse opvoedsituatie (voormeting 2,84 nameting 2,25). Naast de afname van problemen in de dagelijkse opvoedingspraktijk bij alle ouders die Niveau 3 (0-12) hebben gevolgd, zien we ook een afname in de problemen bij verschillende instelling.

Bij Combiwel, GGD/JGZ (opvoedadviseurs) en SO&T zien we een grote afname van problemen en bij Partou wordt een middelgrote afname van problemen in de dagelijkse opvoedsituatie gerapporteerd.

Tabel 4.3 Verschil in moeite met het ouderschap - Niveau 3 (0-12)

Instelling	N	Voormeting		Nameting		Verschil Gem.	Effect size
		Gem.	SD	Gem.	SD		
Combiwel	58	2,75	,58	2,23	,42	,51***	1,01
Dynamo	17	2,73	,68	2,28	,51	,45**	^b
GGD/ JGZ (opvoedadviseurs)	26	3,01	,47	2,33	,27	,68***	1,78
IJsterk	6	2,73	,60	2,18	,34	,55*	^b
Meerwaarde	5	2,92	,51	2,55	,44	,37*	^b
Partou	31	2,83	,77	2,37	,51	,45***	,70
SO&T	24	3,07	,64	1,97	,451	1,10***	2,00
Vita Welzijn en Advies	5	2,47	,33	2,14	,24	,33*	^b
Totaal	172	2,84	,62	2,25	,44	,60***	1,10

[#] $p < .1$, * $p < .05$, ** $p < .01$, *** $p < .001$

^b de grootte van de verandering kan niet betrouwbaar worden berekend, omdat $N < 20$

4.4 Sterke kanten en moeilijkheden van het kind - SDQ

Hierbij gaat het om de concrete problemen die ouders bij hun kind zien of ervaren. Voorbeelden zijn: gedragsproblemen, hyperactiviteit, emotionele problemen, slaapproblemen, problemen met leeftijdgenoten, etc. Deze zijn onderverdeeld in zogenaamde subschalen: *emotionele problemen*, *gedragsproblemen*, *hyperactiviteit*, *problemen met leeftijdsgenoten* en *prosociaal gedrag*. Scores van 17 of hoger worden als 'klinisch' beoordeeld.

4.4.1 Sterke kanten en moeilijkheden van het kind - Niveau 4 Groep (0-12)

De resultaten laten zien dat ouders die niveau 4 Groep (0-12) hebben gevolgd een kleine afname rapporteren in het probleemgedrag van hun kind. Wanneer gekeken wordt op schaalniveau wordt er een middelgrote afname waargenomen op *gedragsproblemen* en een kleine toename in *prosociaal gedrag*. Dit laatste betekent dat kinderen beter kunnen omgaan met hun omgeving en hun gedrag daarbij kunnen aanpassen.

Op instellingsniveau zijn er alleen voor Altra, Combiwel en Punt P voldoende metingen om het effect te kunnen bepalen. Hierbij laten Altra en Combiwel een klein effect zien op de totale problemen en Punt P een middelgroot effect. Op de subschalen is bij Altra een klein vooruitgang te zien op *emotionele problemen*. Op *gedragsproblemen* nemen ouders bij Combiwel en Punt P een middelgrote vooruitgang waar, ouders van Altra rapporteren een kleine vooruitgang. Op de schaal *hyperactiviteit - aandachtstekort* wordt bij alledrie de instellingen een kleine vooruitgang waargenomen. Op *prosociaal gedrag* wordt zowel bij Altra, als bij Punt P een kleine toename gerapporteerd.

Niveau 4 Groep (0-12) - Totaalscore (SDQ)

Tabel 4.4 Sterke kanten en moeilijkheden van het kind (SDQ) Totaalscore - Niveau 4 Groep (0-12)

	N	Voormeting		Nameting		Verschil in Gem.	Effect size
		Gem.	SD	Gem.	SD		
't Kabouterhuis	12	14,50	6,07	10,25	4,79	4,25*	b
Altra	29	11,79	7,27	9,72	6,26	2,07**	,31
Spirit	15	17,20	5,53	13,07	5,70	4,13**	b
Combiwel	29	10,72	5,17	8,86	4,10	1,86*	,40
Dynamo	4	15,75	5,91	17,25	1,50	-1,50	-
GGD	6	8,17	2,14	5,17	3,06	3,00*	b
Kennemerland							
IJsterk	6	7,67	5,85	6,67	3,72	1,00	-
Jeugdriagg	1 ^a	24,00		22,00		2,00	
Hoofddorp							
MEE Amstel en Zaan	3	16,33	4,04	13,00	3,61	3,33*	b
Meerwaarde	4	15,50	7,55	10,75	10,21	4,75	-
Partou	11	12,27	4,78	10,73	4,74	1,55	-
Prezens	2	14,00	9,90	8,50	7,78	5,50	-
Punt P	22	11,23	5,79	8,05	4,40	3,18**	,62
SO&T	2	13,50	4,95	10,00	2,83	3,50	-
Swazoom	5	18,40	5,86	12,80	2,59	5,60	-
Vita Welzijn en Advies	5	12,80	7,53	8,00	3,67	4,80 [#]	b
Totaal	156	12,63	6,32	9,86	5,35	2,78***	,47

[#] $p < .1$, * $p < .05$, ** $p < .01$, *** $p < .001$

^a doordat de score maar op 1 cliënt gebaseerd is, kan er geen SD en Effect size berekend worden

^b de grootte van de verandering kan niet betrouwbaar worden berekend, omdat $N < 20$

Niveau 4 Groep (0-12) - Probleemschalen (SDQ)

Tabel 4.5 Verschil op probleemschalen (SDQ) - Niveau 4 Groep (0-12)

Instelling	Schaal	N	Voormeting		Nameting		Verschil in Gem.	Effect size
			Gem.	SD	Gem.	SD		
't Kabouterhuis	Emotionele symptomen	12	2,67	2,188	1,67	2,103	1,00 [#]	b
	Gedragsproblemen	12	3,17	2,250	1,67	1,723	1,50*	b
	Hyperactiviteit - aandachtstekort	12	5,25	2,221	4,83	2,290	,42	-
	Problemen met leeftijdsgenoten	12	3,42	2,314	2,08	1,676	1,33*	b
	Problemen met prosociaal gedrag	12	3,42	2,234	2,58	2,021	,83*	b
Altra	Emotionele symptomen	29	2,86	2,587	2,24	2,166	,62*	,26
	Gedragsproblemen	29	2,55	2,010	1,90	1,858	,66*	,34
	Hyperactiviteit - aandachtstekort	29	4,10	2,743	3,45	2,293	,66*	,26
	Problemen met leeftijdsgenoten	29	2,28	2,186	2,14	2,133	,14	-
	Problemen met prosociaal gedrag	29	2,07	1,850	1,58	1,635	,69*	,28
Spirit	Emotionele symptomen	15	3,33	1,915	2,40	1,765	,93*	b
	Gedragsproblemen	15	4,07	2,282	2,60	2,028	1,47**	b
	Hyperactiviteit - aandachtstekort	15	6,47	2,532	5,27	2,520	1,20 [#]	b
	Problemen met leeftijdsgenoten	15	3,33	1,839	2,80	2,396	,53	-
	Problemen met prosociaal gedrag	15	3,33	1,759	2,20	1,474	1,13**	b
Combiwel	Emotionele symptomen	29	2,10	1,915	1,83	1,853	,28	-
	Gedragsproblemen	29	2,52	1,682	1,69	1,228	,83**	,56
	Hyperactiviteit - aandachtstekort	29	4,41	2,383	3,72	2,051	,69*	,31
	Problemen met leeftijdsgenoten	29	1,69	1,692	1,62	1,545	,07	-
	Problemen met prosociaal gedrag	29	2,45	1,901	2,17	2,019	,28	-

Vervolg-1 Tabel 4.5 Verschil op probleemschalen (SDQ) - Niveau 4 Groep (0-12)

Instelling	Schaal	N	Voormeting		Nameting		Verschil in Gem.	Effect size
			Gem.	SD	Gem.	SD		
Dynamo	Emotionele symptomen	4	2,50	2,380	3,50	2,517	-1,00	-
	Gedragsproblemen	4	5,00	2,944	5,25	,500	-,25	-
	Hyperactiviteit - aandachtstekort	4	5,50	3,873	4,75	3,594	,75	-
	Problemen met leeftijdsgenoten	4	2,75	1,258	3,75	2,217	-1,00	-
	Problemen met prosociaal gedrag	4	5,25	4,113	4,75	3,594	,50	-
GGD	Emotionele symptomen	6	1,83	1,722	,67	1,211	1,17*	b
Kennemerland	Gedragsproblemen	6	2,33	,516	1,67	1,751	,67	-
	Hyperactiviteit - aandachtstekort	6	2,50	1,643	2,17	1,602	,33	-
	Problemen met leeftijdsgenoten	6	1,50	1,378	,67	,816	,83	-
	Problemen met prosociaal gedrag	6	3,00	1,789	2,00	,894	1,00	-
IJsterk	Emotionele symptomen	6	1,33	2,338	,83	,983	,50	-
	Gedragsproblemen	6	2,00	1,789	1,83	1,941	,17	-
	Hyperactiviteit - aandachtstekort	6	3,17	2,639	3,33	1,966	-,17	-
	Problemen met leeftijdsgenoten	6	1,17	1,835	,67	1,211	,50	-
	Problemen met prosociaal gedrag	6	0,83	,753	0,50	,548	,33	-
Jeugdriagg Hoofddorp	Emotionele symptomen	1 ^a	6,00		8,00			
	Gedragsproblemen	1 ^a	5,00		3,00			
	Hyperactiviteit - aandachtstekort	1 ^a	10,00		9,00			
	Problemen met leeftijdsgenoten	1 ^a	3,00		2,00			
	Problemen met prosociaal gedrag	1 ^a	2,00		2,00			

Vervolg-2 Tabel 4.5 Verschil op probleemschalen (SDQ) - Niveau 4 Groep (0-12)

Instelling	Schaal	N	Voormeting		Nameting		Verschil in Gem.	Effect size
			Gem.	SD	Gem.	SD		
MEE Amstel en Zaan	Emotionele symptomen	3	4,00	2,646	3,00	3,000	1,00	-
	Gedragsproblemen	3	3,67	,577	2,00	1,000	1,67*	b
	Hyperactiviteit - aandachtstekort	3	5,67	2,309	6,33	1,528	-,67	-
	Problemen met leeftijdsgenoten	3	3,00	1,732	1,67	,577	1,33	-
	Problemen met prosociaal gedrag	3	4,00	3,606	3,33	1,528	,67	-
Meerwaarde	Emotionele symptomen	4	3,50	1,915	2,00	2,449	1,50	-
	Gedragsproblemen	4	4,00	2,944	2,50	3,000	1,50	-
	Hyperactiviteit - aandachtstekort	4	5,25	3,500	4,00	3,559	1,25	-
	Problemen met leeftijdsgenoten	4	2,75	1,500	2,25	2,630	0,50	-
	Problemen met prosociaal gedrag	4	4,25	2,630	2,75	3,594	1,50	-
Partou	Emotionele symptomen	11	1,91	2,166	1,91	1,758	0,00	-
	Gedragsproblemen	11	3,27	1,679	2,00	1,732	1,27*	b
	Hyperactiviteit - aandachtstekort	11	5,55	2,911	5,45	2,659	,09	-
	Problemen met leeftijdsgenoten	11	1,55	1,368	1,36	1,433	,182	-
	Problemen met prosociaal gedrag	11	2,45	1,753	2,00	1,483	,45	-
Prezens	Emotionele symptomen	2	3,00	1,414	1,50	,707	1,50	-
	Gedragsproblemen	2	2,00	1,414	1,50	,707	0,50	-
	Hyperactiviteit - aandachtstekort	2	5,00 ^b	4,243	3,00 ^b	4,243	2,00	-
	Problemen met leeftijdsgenoten	2	4,00	2,828	2,50	2,121	1,50	-
	Problemen met prosociaal gedrag	2	2,00	2,828	1,00	,000	1,00	-

Vervolg-3 Tabel 4.5 Verschil op probleemschalen (SDQ) - Niveau 4 Groep (0-12)

Instelling	Schaal	N	Voormeting		Nameting		Verschil in Gem.	Effect size
			Gem.	SD	Gem.	SD		
Punt P	Emotionele symptomen	22	2,27	2,313	1,68	1,756	,59	-
	Gedragsproblemen	22	2,68	1,644	1,64	1,364	1,05**	,69
	Hyperactiviteit - aandachtstekort	22	4,59	3,261	3,55	2,502	1,05*	,36
	Problemen met leeftijdsgenoten	22	1,68	1,701	1,18	1,435	0,50	-
	Problemen met prosociaal gedrag	22	2,45	2,132	1,82	1,593	0,64*	,33
SO&T	Emotionele symptomen	2	4,00	,000	3,00	2,828	1,00	-
	Gedragsproblemen	2	2,00	1,414	,50	,707	1,50	-
	Hyperactiviteit - aandachtstekort	2	3,50	,707	4,00	1,414	-,50	-
	Problemen met leeftijdsgenoten	2	4,00	2,828	2,50	,707	1,50	-
	Problemen met prosociaal gedrag	2	2,00	1,414	2,00	1,414	,00	-
Swazoom	Emotionele symptomen	5	2,20	1,304	1,80	1,483	,40	-
	Gedragsproblemen	5	6,80	2,683	3,00	1,225	3,80**	b
	Hyperactiviteit - aandachtstekort	5	6,20	3,768	6,00	3,162	,20	-
	Problemen met leeftijdsgenoten	5	3,20	1,789	2,00	1,225	1,20	-
	Problemen met prosociaal gedrag	5	4,40	5,128	2,20	2,280	2,20	-
Vita Welzijn en Advies	Emotionele symptomen	5	2,60	3,286	1,60	1,673	1,00	-
	Gedragsproblemen	5	3,20	1,095	1,80	1,095	1,40*	b
	Hyperactiviteit - aandachtstekort	5	4,80	2,168	3,60	1,140	1,20	-
	Problemen met leeftijdsgenoten	5	2,20	2,280	1,00	1,414	1,20	-
	Problemen met prosociaal gedrag	5	2,00	3,082	1,00	1,000	1,00	-

Vervolg-4 Tabel 4.5 Verschil op probleemschalen (SDQ) - Niveau 4 Groep (0-12)

Instelling	Schaal	N	Voormeting		Nameting		Verschil in Gem.	Effect size
			Gem.	SD	Gem.	SD		
Totaal	Emotionele symptomen	156	2,54	2,20	1,96	1,95	,58***	,28
	Gedragsproblemen	156	3,06	2,06	1,99	1,69	1,07***	,57
	Hyperactiviteit - aandachtstekort	156	4,78	2,81	4,11	2,48	,67***	,25
	Problemen met leeftijdsgenoten	156	2,26	1,94	1,80	1,80	,46**	,25
	Problemen met prosociaal gedrag	156	2,68	2,27	1,97	1,85	,71***	,34

$p < .1$, * $p < .05$, ** $p < .01$, *** $p < .001$

^a doordat de score maar op 1 cliënt gebaseerd is, kan er geen SD en Effect size berekend worden

^b de grootte van de verandering kan niet betrouwbaar worden berekend, omdat $N < 20$

4.4.2 Sterke kanten en moeilijkheden van het kind - Niveau 4 Groep (Tieners)

Ouders die niveau 4 Groep (Tieners) hebben gevolgd rapporteren een kleine afname van probleemgedrag. Daarnaast is er op zowel *emotionele problemen*, *gedragsproblemen* als *hyperactiviteit - aandachtstekort* een kleine vooruitgang waargenomen. Op instellingsniveau kunnen geen conclusies worden getrokken, omdat er voor alle instellingen minder dan 20 complete metingen zijn

Niveau 4 Groep (Tieners) - Totalscore (SDQ)

Tabel 4.6 Sterke kanten en moeilijkheden van het kind (SDQ) Totalscore - Niveau 4 Groep (Tieners)

	N	Voormeting		Nameting		Verschil in Gem.	Effect size
		Gem.	SD	Gem.	SD		
Altra	19	17,21	5,85	14,74	7,26	2,47 [#]	^b
Spirit	20	13,80	6,35	12,55	6,23	1,25	-
Combiwel	4	8,25	6,95	11,00	5,51	-2,75	-
Dynamo	7	9,14	5,08	7,14	4,14	2,00	-
IJsterk	10	8,90	5,07	8,20	6,89	,70	-
Partou	4	15,00	4,24	8,75	1,71	6,25	-
Prezens	1 ^a	19,00		10,00		9,00	
Punt P	6	12,50	5,99	12,17	5,04	,33	-
SO&T	5	12,60	5,32	10,00	5,24	2,60*	^b
Totaal	76	13,24	6,35	11,51	6,67	1,72**	,27

$p < .1$, * $p < .05$, ** $p < .01$, *** $p < .001$

^a doordat de score maar op 1 cliënt gebaseerd is, kan er geen SD en Effect size berekend worden

^b de grootte van de verandering kan niet betrouwbaar worden berekend, omdat $N < 20$

Niveau 4 Groep (Tieners) - Probleemschalen (SDQ)

Tabel 4.7 Verschil op probleemschalen (SDQ) per instelling - Niveau 4 Groep (Tieners)

Instelling	Schaal	N	Voormeting		Nameting		Verschil in Gem.	Effect size
			Gem.	SD	Gem.	SD		
Altra	Emotionele symptomen	19	3,84	2,65	3,37	2,71	,47	-
	Gedragsproblemen	19	3,74	2,35	2,84	2,54	,90 [#]	b
	Hyperactiviteit - aandachtstekort	19	6,32	2,69	5,42	3,17	,90	-
	Problemen met leeftijdsgenoten	19	3,32	2,38	3,11	1,94	,21	-
	Problemen met prosociaal gedrag	19	2,74	2,66	2,26	2,16	,47	-
Spirit	Emotionele symptomen	20	3,40	2,14	2,70	2,16	,70	-
	Gedragsproblemen	20	2,95	1,93	2,50	1,50	,45	-
	Hyperactiviteit - aandachtstekort	20	4,95	2,60	4,75	2,61	,20	-
	Problemen met leeftijdsgenoten	20	2,50	2,14	2,60	2,14	-,10	-
	Problemen met prosociaal gedrag	20	3,25	2,31	3,05	2,19	,20	-
Combiwel	Emotionele symptomen	4	2,00	2,45	3,00	3,56	-1,00	-
	Gedragsproblemen	4	1,75	2,36	2,25	2,63	-,50	-
	Hyperactiviteit - aandachtstekort	4	3,50	,238	3,75	3,86	-,25	-
	Problemen met leeftijdsgenoten	4	1,00	2,00	2,00	2,45	-1,00	-
	Problemen met prosociaal gedrag	4	2,50	2,38	3,00	2,00	-,50	-
Dynamo	Emotionele symptomen	7	1,71	,95	1,86	1,77	-,14	-
	Gedragsproblemen	7	2,43	1,71	1,86	1,68	,57	-
	Hyperactiviteit - aandachtstekort	7	3,43	2,37	1,71	1,38	1,71*	b
	Problemen met leeftijdsgenoten	7	1,57	1,62	1,71	1,50	-,14	-
	Problemen met prosociaal gedrag	7	1,71	1,70	2,29	1,89	-,57	-

Vervolg-1 Tabel 4.7 Verschil op probleemschalen (SDQ) per instelling - Niveau 4 Groep (Tieners)

Instelling	Schaal	N	Voormeting		Nameting		Verschil in Gem.	Effect size
			Gem.	SD	Gem.	SD		
IJsterk	Emotionele symptomen	10	2,20	1,32	1,30	1,83	,90*	b
	Gedragsproblemen	10	1,70	1,25	1,10	1,52	,60	-
	Hyperactiviteit - aandachtstekort	10	3,5	2,51	3,80	2,62	-,30	-
	Problemen met leeftijdsgenoten	10	1,50	1,51	2,00	2,11	-,50	-
	Problemen met prosociaal gedrag	10	2,70	2,21	3,30	2,67	-,60	-
Partou	Emotionele symptomen	4	3,50	3,32	3,00	,82	,50	-
	Gedragsproblemen	4	4,00	1,83	1,75	,50	2,25 [#]	b
	Hyperactiviteit - aandachtstekort	4	5,00	,82	3,00	1,63	2,00 [#]	b
	Problemen met leeftijdsgenoten	4	2,50	2,08	1,00	,82	1,50	-
	Problemen met prosociaal gedrag	4	3,25	2,87	3,25	2,06	0,00	-
Prezens	Emotionele symptomen	1	6		2			
	Gedragsproblemen	1	6		3			
	Hyperactiviteit - aandachtstekort	1	4		4			
	Problemen met leeftijdsgenoten	1	3		1			
	Problemen met prosociaal gedrag	1	5		3			
Punt P	Emotionele symptomen	6	3,83	1,94	4,00	2,90	-,17	-
	Gedragsproblemen	6	2,50	1,87	2,33	1,03	,17	-
	Hyperactiviteit - aandachtstekort	6	4,17	1,72	4,50	2,35	-,33	-
	Problemen met leeftijdsgenoten	6	2,00	3,03	1,33	1,21	,67	-
	Problemen met prosociaal gedrag	6	2,50	2,43	1,33	1,37	1,67	-

Vervolg-2 Tabel 4.7 Verschil op probleemschalen (SDQ) per instelling - Niveau 4 Groep (Tieners)

Instelling	Schaal	N	Voormeting		Nameting		Verschil in Gem.	Effect size
			Gem.	SD	Gem.	SD		
SO&T	Emotionele symptomen	5	3,40	2,51	2,60	2,51	,80	-
	Gedragsproblemen	5	1,60	1,34	1,80	1,64	-,20	-
	Hyperactiviteit - aandachtstekort	5	5,60	2,41	4,80	1,92	,80	-
	Problemen met leeftijdsgenoten	5	2,00	2,35	,80	,84	1,20	-
	Problemen met prosociaal gedrag	5	2,40	5,32	1,80	5,24	,60	-
Totaal	Emotionele symptomen	76	3,20	2,25	2,72	2,37	,47*	,21
	Gedragsproblemen	76	2,84	2,04	2,24	1,86	,61**	,31
	Hyperactiviteit - aandachtstekort	76	4,86	2,57	4,34	2,75	,51*	,20
	Problemen met leeftijdsgenoten	76	2,34	2,18	2,21	1,93	,13	-
	Problemen met prosociaal gedrag	76	2,78	2,90	2,61	2,12	,17	-

$p < .1$, * $p < .05$, ** $p < .01$, *** $p < .001$

^a doordat de score maar op 1 cliënt gebaseerd is, kan er geen SD en Effect size berekend worden

^b de grootte van de verandering kan niet betrouwbaar worden berekend, omdat $N < 20$

4.4.3 Sterke kanten en moeilijkheden van het kind - Niveau 4 Individueel (0-12)

Na het volgen van Triple P niveau 4 Individueel (0-12) zien ouders een middelgrote afname in probleemgedrag bij hun kinderen. Ook wordt er door de ouders een middelgrote afname van *gedragsproblemen* gerapporteerd. Problemen met *emotionele symptomen*, *hyperactiviteit - aandachtstekort*, *leeftijdsgenoten en prosociaal gedrag* nemen volgens ouders in kleine mate af. Voor de individuele instellingen kunnen geen betrouwbare effecten gerapporteerd worden, doordat er minder dan 20 complete metingen per instelling zijn.

Niveau 4 Individueel (0-12) - Totaalscore (SDQ)

Tabel 4.8 Sterke kanten en moeilijkheden van het kind (SDQ) Totaalscore - Niveau 4 Individueel (0-12)

	N	Voormeting		Nameting		Verschil in Gem.	Effect size
		Gem.	SD	Gem.	SD		
't Kabouterhuis	3	22,00	3,61	18,67	5,51	3,33	-
Altra	8	13,38	7,98	9,88	5,72	3,50*	b
Spirit	14	12,43	6,88	7,43	4,33	5,00*	b
Amstelring	4	21,50	6,76	15,50	5,57	6,00	-
Jeugdriagg	1 ^a	22,00		8,00		14,00	
Amstelveen							
MEE Amstel en Zaan	4	15,75	4,03	14,00	6,98	1,75	-
Punt P	3	12,33	3,06	8,33	1,53	4,00	-
Totaal	37	15,00	7,06	10,54	5,97	4,46***	,68

$p < .1$, * $p < .05$, ** $p < .01$, *** $p < .001$

^a doordat de score maar op 1 cliënt gebaseerd is, kan er geen SD en Effect size berekend worden

^b de grootte van de verandering kan niet betrouwbaar worden berekend, omdat $N < 20$

Niveau 4 Individueel (0-12) - Probleemschalen (SDQ)

Tabel 4.9 Verschil op problemschalen (SDQ) per instelling - Niveau 4 Individueel (0-12)

Instelling	Schaal	N	Voormeting		Nameting		Verschil in Gem.	Effect size
			Gem.	SD	Gem.	SD		
't Kabouterhuis	Emotionele symptomen	3	4,00	1,00	3,67	1,53	,33	-
	Gedragsproblemen	3	6,00	3,00	4,33	2,08	1,67	-
	Hyperactiviteit - aandachtstekort	3	7,33	2,31	7,00	1,73	,33	-
	Problemen met leeftijdsgenoten	3	4,67	1,53	3,67	1,16	1,00	-
	Problemen met prosociaal gedrag	3	5,33	2,31	5,33	3,15	,00	-

Vervolg-1 Tabel 4.9 Verschil op probleemschalen (SDQ) per instelling - Niveau 4 Individueel (0-12)

Instelling	Schaal	N	Voormeting		Nameting		Verschil in Gem.	Effect size
			Gem.	SD	Gem.	SD		
Altra	Emotionele symptomen	8	3,38	3,07	1,88	1,64	1,50 [#]	b
	Gedragsproblemen	8	3,38	2,07	1,75	1,28	1,63*	b
	Hyperactiviteit - aandachtstekort	8	4,75	2,61	3,88	2,10	,88	-
	Problemen met leeftijdsgenoten	8	1,88	3,04	2,38	2,33	-,50	-
	Problemen met prosociaal gedrag	8	1,63	2,07	1,25	1,49	,38	-
Spirit	Emotionele symptomen	14	2,07	2,43	1,14	1,46	,93	-
	Gedragsproblemen	14	2,93	1,82	1,43	1,56	1,50*	b
	Hyperactiviteit - aandachtstekort	14	4,79	1,97	3,50	1,51	1,29*	b
	Problemen met leeftijdsgenoten	14	2,64	1,95	1,36	1,45	1,29*	b
	Problemen met prosociaal gedrag	14	2,64	2,62	1,57	1,45	1,07 [#]	b
Amstelring	Emotionele symptomen	4	4,25	3,30	2,50	1,92	1,75	-
	Gedragsproblemen	4	5,00	2,58	3,00	1,83	2,00	-
	Hyperactiviteit - aandachtstekort	4	7,75	1,71	6,75	1,50	1,00	-
	Problemen met leeftijdsgenoten	4	4,50	3,70	3,25	2,63	1,25	-
	Problemen met prosociaal gedrag	4	2,75	2,06	3,50	2,38	-,75	-
Jeugdriagg Amstelveen	Emotionele symptomen	1 ^a	9,00		4,00		5,00	
	Gedragsproblemen	1 ^a	5,00		2,00		3,00	
	Hyperactiviteit - aandachtstekort	1 ^a	3,00		2,00		1,00	
	Problemen met leeftijdsgenoten	1 ^a	5,00		0,00		5,00	
	Problemen met prosociaal gedrag	1 ^a	2,00		0,00		2,00	

Vervolg-2 Tabel 4.9 Verschil op probleemschalen (SDQ) per instelling - Niveau 4 Individueel (0-12)

Instelling	Schaal	N	Voormeting		Nameting		Verschil in Gem.	Effect size
			Gem.	SD	Gem.	SD		
MEE Amstel en Zaan	Emotionele symptomen	4	2,75	2,22	2,50	2,65	,25	-
	Gedragsproblemen	4	3,25	1,71	2,75	2,22	,50	-
	Hyperactiviteit - aandachtstekort	4	7,00	2,94	5,75	2,06	1,25 [#]	b
	Problemen met leeftijdsgenoten	4	2,75	2,22	3,00	2,45	-,25	-
	Problemen met prosociaal gedrag	4	3,25	1,50	2,50	1,29	,75	-
Punt P	Emotionele symptomen	3	1,67	2,08	,67	,58	1,00	-
	Gedragsproblemen	3	3,67	2,08	2,33	1,53	1,33	-
	Hyperactiviteit - aandachtstekort	3	5,00	1,73	3,67	1,53	1,33	-
	Problemen met leeftijdsgenoten	3	2,00	1,00	1,67	,58	,33	-
	Problemen met prosociaal gedrag	3	6,33	1,15	4,67	1,53	1,67	-
Totaal	Emotionele symptomen	37	2,97	2,71	1,84	1,77	1,14 ^{**}	,49
	Gedragsproblemen	37	3,65	2,12	2,14	1,74	1,51 ^{***}	,78
	Hyperactiviteit - aandachtstekort	37	5,51	2,40	4,43	2,12	1,08 ^{***}	,48
	Problemen met leeftijdsgenoten	37	2,86	2,43	2,14	1,95	,73 [*]	,33
	Problemen met prosociaal gedrag	37	3,00	2,47	2,32	2,12	,68 [*]	,30

[#] $p < .1$, * $p < .05$, ** $p < .01$, *** $p < .001$

^a doordat de score maar op 1 cliënt gebaseerd is, kan er geen SD en Effect size berekend worden

^b de grootte van de verandering kan niet betrouwbaar worden berekend, omdat $N < 20$

4.5 Ouderlijk gevoel van Competentie (Vragenlijst Opvoedingscompetentie)

Hoe ervaren ouders hun eigen vaardigheden en hoe tevreden zijn zij hierover? Ouders geven antwoord op 16 vragen met een score van 1 tot 6, zoals “*Hoewel ouderschap zeer lonend kan zijn, ben ik gefrustreerd nu mijn kind deze leeftijd heeft*” (1= Sterk mee eens, 6= sterk mee oneens). De verwachting is dat de score na het volgen van een Triple P interventie stijgt. Er kan onderscheid worden gemaakt tussen *competentiegevoel* en *tevredenheid*. Deze vragenlijst is positief gesteld, doordat men de score op de nameting aftrekt van de score op de voormeting zal er een - teken staan wanneer er volgens ouders een vooruitgang is geboekt.

4.5.1 Ouderlijk gevoel van Competentie - Niveau 4 Groep (0-12)

Ouders die niveau 4 Groep (0-12) hebben gevolgd ervaren over het algemeen een middelgrote verbetering in hun opvoedingsvaardigheden na afloop van Triple P. De *tevredenheid* over hun opvoedvaardigheden neemt in kleine mate toe, terwijl ze een middelgrote verbetering rapporteren in de *effectiviteit*. Op instellingsniveau geven ouders bij Punt P aan een grote verbetering te zien in de opvoedingscompetentie. In de *effectiviteit* van hun opvoeding laten zij ook een grote verbetering zien, daarnaast neemt de *tevredenheid* over de opvoedingscompetentie in middelgrote mate toe.

Niveau 4 Groep (0-12) - Totaalscore (Opvoedingscompetentie)

Tabel 4.10 Verschil Totaalscore Opvoedingscompetentie - Niveau 4 Groep (0-12)

Instelling	N	Voormeting		Nameting		Verschil in Gem.	Effect size
		Gem.	SD	Gem.	SD		
't Kabouterhuis	13	70,31	8,48	78,23	8,38	-7,92**	b
Altra	18	68,61	9,02	74,06	7,96	-5,44*	b
Spirit	18	60,28	9,15	67,56	9,19	-7,28***	b
Combiwel	31	70,71	10,56	73,74	10,06	-3,03	
Dynamo	4	68,25	8,34	72,00	7,17	-3,75	
GGD Kennemerland	6	68,67	6,83	73,17	7,81	-4,50	
IJsterk	7	67,43	12,16	71,14	15,70	-3,71	
MEE Amstel en Zaan	3	65,33	10,26	74,67	8,02	-9,33*	b
MeerWaarde	4	57,25	14,36	51,75	22,20	5,50	
Partou	11	66,73	12,25	74,27	7,95	-7,55*	b
Prezens	4	70,75	12,29	78,25	11,09	-7,50*	b
Punt P	23	65,70	8,01	74,74	9,67	-9,04***	-1,02
Swazoom	6	66,00	10,58	69,00	5,90	-3,00	
Totaal	148	67,11	10,11	72,78	10,51	-5,67***	-,55

$p < .1$, * $p < .05$, ** $p < .01$, *** $p < .001$

^b de grootte van de verandering kan niet betrouwbaar worden berekend, omdat $N < 20$

Niveau 4 Groep (0-12) - Schaalscores (Opvoedingscompetentie)

Tabel 4.11 Verschil in Tevredenheid en Effectiviteit Opvoedingscompetentie - Niveau 4 Groep (0-12)

Instelling	Schaal	N	Voormeting		Nameting		Verschil in Gem.	Effect size
			Gem.	SD	Gem.	SD		
't	Tevredenheid	13	38,85	6,82	43,31	6,59	-4,46*	b
Kabouterhuis	Effectiviteit	13	31,46	3,43	34,92	3,33	-3,46**	b
Altra	Tevredenheid	18	38,61	7,00	41,94	5,56	-3,33*	b
	Effectiviteit	18	30,00	4,77	32,11	3,68	-2,11 [#]	b
Spirit	Tevredenheid	18	33,50	6,51	39,39	5,32	-5,89**	b
	Effectiviteit	18	26,78	6,12	28,17	5,49	-1,39	
Combiwel	Tevredenheid	31	39,84	7,78	41,19	7,67	-1,36	
	Effectiviteit	31	30,87	5,30	32,55	5,27	-1,67	
Dynamo	Tevredenheid	4	39,75	4,86	42,75	4,03	-3,00	
	Effectiviteit	4	28,50	3,70	29,25	3,78	-,75	
GGD	Tevredenheid	6	39,50	5,68	40,50	6,35	-1,00	
Kennemerland	Effectiviteit	6	29,17	4,07	32,67	2,42	-3,50 [#]	b
IJsterk	Tevredenheid	7	39,86	7,86	41,71	11,01	-1,86	
	Effectiviteit	7	27,57	6,50	29,43	7,02	-1,86	
MEE Amstel en Zaan	Tevredenheid	3	38,00	7,81	41,67	4,04	-3,67	
	Effectiviteit	3	27,33	4,04	33,00	4,00	-5,67*	b
MeerWaarde	Tevredenheid	4	30,75	8,02	28,50	11,62	2,25	
	Effectiviteit	4	26,50	6,86	23,25	11,06	3,25	
Partou	Tevredenheid	11	39,18	7,21	42,55	5,22	-3,36	
	Effectiviteit	11	27,55	5,84	31,73	3,85	-4,18*	b
Prezens	Tevredenheid	4	41,25	6,75	45,50	5,07	-4,25*	b
	Effectiviteit	4	29,50	5,97	32,75	6,34	-3,25 [#]	b
Punt P	Tevredenheid	23	38,22	5,71	42,39	6,09	-4,17***	-,71
	Effectiviteit	23	27,48	4,56	32,35	4,55	-4,87***	-1,07
Swazoom	Tevredenheid	6	38,33	7,31	38,17	4,54	,17	
	Effectiviteit	6	27,67	5,57	30,83	3,60	-3,17	
Totaal	Tevredenheid	148	38,21	7,04	41,24	6,87	-3,03***	-,44
	Effectiviteit	148	28,90	5,25	31,54	5,23	-2,64***	-,50

[#] $p < .1$, * $p < .05$, ** $p < .01$, *** $p < .001$

^b de grootte van de verandering kan niet betrouwbaar worden berekend, omdat $N < 20$

4.5.2 Ouderlijk gevoel van Competentie - Niveau 4 Individueel (0-12)

Ouders rapporteren na het volgen van Triple P niveau 4 Individueel (0-12) een middelgrote toename in de opvoedingscompetentie. Zowel de *tevredenheid* over als de *effectiviteit* van de opvoeding nemen in middelgrote mate toe. Op instellingsniveau kunnen de effecten niet besproken worden, doordat er minder dan 20 complete metingen per instelling zijn.

Niveau 4 Individueel (0-12) - Totaalscore (Opvoedingscompetentie)

Tabel 4.12 Verschil Totaalscore Opvoedingscompetentie - Niveau 4 Individueel (0-12)

Instelling	N	Voormeting		Nameting		Verschil in Gem.	Effect size
		Gem.	SD	Gem.	SD		
't Kabouterhuis	5	74,60	8,08	78,80	8,82	-4,20	
Altra	5	65,20	10,23	75,80	14,55	-10,60*	b
Spirit	16	68,63	12,95	77,44	11,25	-8,81***	b
Amstelring	4	54,25	7,59	68,25	11,59	-14,00*	b
Jeugdriagg	1 ^a	71,00		76,00			
Amstelveen							
MEE Amstel en Zaan	3	73,33	,577	73,33	8,51	,00	-
Punt P	2	61,00	11,31	66,00	4,24	-5,00	-
Totaal	36	67,42	11,58	75,36	10,88	-7,94***	-,71

$p < .1$, * $p < .05$, ** $p < .01$, *** $p < .001$

^a doordat de score maar op 1 cliënt gebaseerd is, kan er geen SD en Effect size berekend worden

^b de grootte van de verandering kan niet betrouwbaar worden berekend, omdat $N < 20$

Niveau 4 Individueel (0-12) - Schaalscores (Opvoedingscompetentie)

Tabel 4.13 Verschil in Tevredenheid en Effectiviteit Opvoedingscompetentie - Niveau 4 Individueel (0-12)

Instelling	Schaal	N	Voormeting		Nameting		Verschil in Gem.	Effect size
			Gem.	SD	Gem.	SD		
't	Tevredenheid	5	42,60	6,35	46,80	5,07	-4,20	-
Kabouterhuis	Effectiviteit	5	32,00	4,18	32,00	4,74	,00	-
Altra	Tevredenheid	5	36,20	7,53	41,20	11,90	-5,00	-
	Effectiviteit	5	29,00	4,00	34,60	4,28	-5,60*	b
Spirit	Tevredenheid	16	38,00	8,52	43,63	7,46	-5,63***	b
	Effectiviteit	16	30,63	5,80	33,81	5,08	-3,19**	b
Amstelring	Tevredenheid	4	29,75	6,60	38,00	6,33	-8,25 [#]	b
	Effectiviteit	4	24,50	5,20	30,25	7,97	-5,75	-
Jeugdriagg	Tevredenheid	1 ^a	40,00		41,00			
Amstelveen	Effectiviteit	1 ^a	31,00		35,00			
MEE Amstel	Tevredenheid	3	42,00	2,65	41,67	6,66	,33	-
en Zaan	Effectiviteit	3	31,33	3,22	31,67	4,04	-,33	-
Punt P	Tevredenheid	2	34,50	7,78	38,50	4,95	-4,00	-
	Effectiviteit	2	26,50	3,54	27,50	,71	-1,00	-
Totaal	Tevredenheid	36	37,67	7,83	42,58	7,51	-4,92***	-,64
	Effectiviteit	36	29,75	5,16	32,78	5,07	-3,03***	-,59

$p < .1$, * $p < .05$, ** $p < .01$, *** $p < .001$

^a doordat de score maar op 1 cliënt gebaseerd is, kan er geen SD en Effect size berekend worden

^b de grootte van de verandering kan niet betrouwbaar worden berekend, omdat $N < 20$

4.6 Vragenlijst Opvoedingsstijl (0-12jr)

Deze vragenlijst meet hoe vaak ouders negatieve opvoedstijlen gebruiken. Ouders kiezen met een cijfer tussen 1 en 7 tussen twee uitersten van een stelling: “ *Wanneer mijn kind zich misdraagt... pak ik dat meteen aan (1) ... doe ik er later iets aan (7)*”. Er zijn 30 stellingen die leiden tot een gemiddelde totaalscore (klinische grens: 3,2) en een score op drie subschalen: *breedsprakigheid* (4,1), *laksheid* (3,2) en *overreactiviteit* (3,1). Deze subschalen meten of ouders (te)veel woorden gebruiken, erg toegeeflijk zijn, of juist op alles wat zich voordoet reageren.

4.6.1 Opvoedingsstijl - Niveau 4 Groep (0-12)

Ouders rapporteren een grote verandering in de opvoedstijl. Er is een middelgrote afname bij ouders van *breedsprakigheid* en *laksheid* en een grote afname van *overreactiviteit*. Bij Altra en Combiwel de verandering in de opvoedstijl groot en bij Punt P middelgroot. Er is een kleine afname van *breedsprakigheid* bij Altra en Punt P, bij Combiweleen middelgrote. Op *laksheid* zien we bij Altra een middelgrote afname, bij Combiwel een kleine. Bij Altra neemt *Overreactiviteit* in grote mate af, bij Combiwel en Punt P in middelgrote mate.

Niveau 4 Groep (0-12) - Totaalscore (Opvoedingsstijl)

Tabel 4.14 Gemiddelde Totaalscore Vragenlijst Opvoedingsstijl 0-12 - Niveau 4 Groep (0-12)

Instelling	N	Voormeting		Nameting		Verschil in	
		Gem.	SD	Gem.	SD	Gem.	Effect size
't Kabouterhuis	10	2,86	,55	2,52	,72	,34*	b
Altra	39	3,20	,54	2,53	,73	,67***	1,04
Spirit	17	3,49	,64	3,08	,67	,42 [#]	b
Combiwel	30	3,07	,58	2,50	,80	,57***	,82
Dynamo	4	3,20	,63	2,85	,57	,35	-
GGD	6	3,25	,48	2,70	,35	,55 [#]	b
Kennemerland							
IJsterk	6	3,38	,31	2,83	,39	,55**	b
Jeugdriagg	1 ^a	2,70		2,50		,20	
Hoofddorp							
MEE Amstel en Zaan	2	3,30	,42	2,40	,57	,90 [#]	b
MeerWaarde	4	3,83	,36	2,40	,67	1,43*	b
Partou	11	3,16	,57	2,27	,37	,88***	b
Prezens	4	2,95	,76	2,33	,78	,63*	b
Punt P	24	3,17	,64	2,75	,61	,43**	,67
SO&T	1 ^a	3,30		2,50			
Swazoom	1 ^a	4,00		2,70			
Vita Welzijn en Advies	5	3,04	,63	2,14	,90	,90*	b
Totaal	165	3,20	,58	2,60	,69	,60***	,94

[#] $p < .1$, * $p < .05$, ** $p < .01$, *** $p < .001$

^a doordat de score maar op 1 cliënt gebaseerd is, kan er geen SD en Effect size berekend worden

^b de grootte van de verandering kan niet betrouwbaar worden berekend, omdat N < 20

Niveau 4 Groep (0-12) - Schaalscores (Opvoedingsstijl)

Tabel 4.15 Gemiddelde schaalscores Vragenlijst Opvoedingsstijl (0-12) - Niveau 4 Groep (0-12)

Instelling	Schaal	N	Voormeting		Nameting		Verschil in Gem.	Effect size
			Gem.	SD	Gem.	SD		
't Kabouterhuis	Breedsprakigheid	10	1,64	,67	1,30	,43	,34	-
	Laksheid	10	2,41	,81	2,00	,85	,41	-
	Overreactiviteit	10	3,06	1,29	2,18	,97	,88***	b
Altra	Breedsprakigheid	40	2,96	1,30	2,57	1,14	,39*	,32
	Laksheid	40	2,64	,86	2,09	,72	,56***	,69
	Overreactiviteit	41	3,28	,84	2,51	,93	,77***	,81
Spirit	Breedsprakigheid	18	3,91	1,09	3,61	1,13	,31	-
	Laksheid	18	3,07	1,07	2,69	1,03	,37	-
	Overreactiviteit	17	3,59	1,04	2,87	,98	,72**	b
Combiwel	Breedsprakigheid	30	3,41	1,17	2,55	1,31	,86**	,69
	Laksheid	30	2,76	,88	2,37	,96	,39*	,42
	Overreactiviteit	30	2,96	1,00	2,28	,77	,67**	,76
Dynamo	Breedsprakigheid	4	2,40	1,25	1,78	1,00	,63 [#]	b
	Laksheid	4	2,90	,42	2,53	,46	,38	-
	Overreactiviteit	4	3,25	1,21	2,78	,74	,48	-
GGD	Breedsprakigheid	7	4,26	,38	3,73	,65	,53	-
Kennemerland	Laksheid	6	2,87	,50	2,37	,46	,50	-
	Overreactiviteit	6	3,07	1,05	2,47	,75	,60	-
IJsterk	Breedsprakigheid	6	4,03	,67	3,22	,64	,82**	b
	Laksheid	6	3,05	,59	2,45	,16	,60*	b
	Overreactiviteit	6	3,32	,71	2,78	,97	,53*	b
Jeugdriagg	Breedsprakigheid	1 ^a	3,70		1,70		2,00	
Hoofddorp	Laksheid	1 ^a	1,50		1,20		,30	
	Overreactiviteit	1 ^a	2,90		2,60		,30	
MEE Amstel en	Breedsprakigheid	2	4,60	,99	3,15	,78	1,45 [#]	b
Zaan	Laksheid	2	2,45	,35	2,00	,57	,45	-
	Overreactiviteit	2	3,55	,07	2,50	,28	1,05 [#]	b
MeerWaarde	Breedsprakigheid	4	4,43	,39	3,63	1,16	,80	-
	Laksheid	4	3,33	,59	2,05	,40	1,28*	b
	Overreactiviteit	4	4,15	,21	1,93	,90	2,25*	b
Partou	Breedsprakigheid	12	4,01	,64	2,73	,82	1,28***	b
	Laksheid	11	2,76	,70	1,85	,45	,92***	b
	Overreactiviteit	11	3,06	1,08	2,07	,65	,98***	b

Vervolg Tabel 4.15 Gemiddelde schaalscores Vragenlijst Opvoedingsstijl (0-12) - Niveau 4 Groep (0-12)

Instelling	Schaal	N	Voormeting		Nameting		Verschil in Gem.	Effect size
			Gem.	SD	Gem.	SD		
Prezens	Breedsprakigheid	4	3,58	,60	3,03	1,63	,55	-
	Laksheid	4	2,35	,81	2,20	,91	,15	-
	Overreactiviteit	4	3,08	1,22	1,93	,53	1,15 [#]	^b
Punt P	Breedsprakigheid	24	3,57	1,01	3,17	,97	,40 [#]	,40
	Laksheid	24	2,70	,82	2,43	,86	,27	-
	Overreactiviteit	24	3,19	1,00	2,57	,83	,62 ^{***}	,67
SO&T	Breedsprakigheid	1 ^a	4,00		2,40		1,60	
	Laksheid	1 ^a	3,00		1,80		1,20	
	Overreactiviteit	1 ^a	2,50		2,30		,20	
Swazoom	Breedsprakigheid	1 ^a	4,60		2,90		1,70	
	Laksheid	1 ^a	3,80		2,50		1,30	
	Overreactiviteit	1 ^a	3,80		3,10		,70	
Vita Welzijn en Advies	Breedsprakigheid	5	3,44	1,09	1,88	,88	1,56 ^{**}	^b
Advies	Laksheid	5	2,54	,70	1,64	1,32	,90	-
	Overreactiviteit	5	3,12	,72	2,16	1,14	,96 [*]	^b
Totaal	Breedsprakigheid	169	3,41	1,20	2,77	1,19	,64 ^{***}	,54
	Laksheid	167	2,75	,83	2,25	,83	,50 ^{***}	,60
	Overreactiviteit	167	3,22	,96	2,45	,87	,77 ^{***}	,84

[#] $p < .1$, ^{*} $p < .05$, ^{**} $p < .01$, ^{***} $p < .001$

^a doordat de score maar op 1 cliënt gebaseerd is, kan er geen SD en Effect size berekend worden

^b de grootte van de verandering kan niet betrouwbaar worden berekend, omdat $N < 20$

4.6.2 Opvoedingsstijl - Niveau 4 Individueel (0-12)

Na het volgen van Triple P is er volgens ouders een middelgrote verbetering te zien in de opvoedingsstijl. Daarnaast nemen *breedsprakigheid*, *laksheid* en *overreactiviteit* in middelgrote mate af. Per instelling kan er niets gezegd worden over de grootte van het effect, omdat er minder dan 20 complete metingen per instelling zijn.

Niveau 4 Individueel (0-12) - Totaalscore (Opvoedingsstijl)

Tabel 4.16 Gemiddelde Totaalscore Vragenlijst Opvoedingsstijl 0-12 - Niveau 4 Individueel (0-12)

Instelling	N	Voormeting		Nameting		Verschil in Gem.	Effect size
		Gem.	SD	Gem.	SD		
't Kabouterhuis	4	3,63	,46	2,95	,64	,68 [#]	b
Altra	15	3,39	,61	2,74	1,04	,65*	b
Spirit	15	3,07	,88	2,67	,82	,40**	b
Amstelring	4	3,83	,59	3,13	1,15	,70	-
Jeugdriagg	1 ^a	3,60		1,80		1,80	
Amstelveen							
MEE Amstel en Zaan	4	2,95	,37	2,43	,64	,53 [#]	b
Punt P	2	2,75	,21	2,75	,21	,00	-
Totaal	45	3,28	,70	2,72	,87	,56***	,71

[#] $p < .1$, * $p < .05$, ** $p < .01$, *** $p < .001$

^a doordat de score maar op 1 cliënt gebaseerd is, kan er geen SD en Effect size berekend worden

^b de grootte van de verandering kan niet betrouwbaar worden berekend, omdat $N < 20$

Niveau 4 Individueel (0-12) - Schaalscores (Opvoedingsstijl)

Tabel 4.17 Gemiddelde schaalscores Vragenlijst Opvoedingsstijl 0-12 - Niveau 4 Individueel (0-12)

Instelling	Schaal	N	Voormeting		Nameting		Verschil in Gem.	Effect size
			Gem.	SD	Gem.	SD		
't Kabouterhuis	Breedsprakigheid	5	2,94	1,20	2,12	,93	,82	-
	Laksheid	5	2,80	1,20	2,34	1,07	,46*	b
	Overreactiviteit	5	3,74	,87	3,00	,91	,74 [#]	b
Altra	Breedsprakigheid	15	2,77	1,56	2,15	1,12	,61	-
	Laksheid	15	2,97	,72	2,45	1,28	,51 [#]	b
	Overreactiviteit	15	3,73	1,02	2,70	1,63	1,03**	b
Spirit	Breedsprakigheid	15	3,15	1,24	2,57	1,21	,58***	b
	Laksheid	15	2,73	1,07	2,25	,79	,47**	b
	Overreactiviteit	15	3,03	1,49	2,47	1,10	,56*	b
Amstelring	Breedsprakigheid	4	4,58	,91	3,55	1,27	1,03	-
	Laksheid	4	3,60	1,24	2,50	,78	1,10	-
	Overreactiviteit	4	3,75	1,05	3,18	1,92	,58	-
Jeugdriagg	Breedsprakigheid	1 ^a	4,40		2,60		1,80	
Amstelveen	Laksheid	1 ^a	2,90		1,50		1,40	
	Overreactiviteit	1 ^a	3,90		1,10		2,80	
MEE Amstel en Zaan	Breedsprakigheid	4	4,43	,66	2,48	1,82	1,95	-
Zaan	Laksheid	4	2,00	,42	1,58	,52	,43	-
	Overreactiviteit	4	2,83	,66	2,55	1,04	,28	-

Vervolg Tabel 4.17 Gemiddelde schaalscores Vragenlijst Opvoedingsstijl 0-12 - Niveau 4 Individueel (0-12)

Instelling	Schaal	N	Voormeting		Nameting		Verschil in Gem.	Effect size
			Gem.	SD	Gem.	SD		
Punt P	Breedsprakigheid	2	2,45	,21	2,80	,28	-,35	-
	Laksheid	2	2,35	,21	2,45	,64	-,10	-
	Overreactiviteit	2	2,75	,78	2,50	,14	,25	-
Totaal	Breedsprakigheid	46	3,24	1,37	2,47	1,19	,76***	,60
	Laksheid	46	2,81	,95	2,28	,97	,53***	,55
	Overreactiviteit	46	3,39	1,17	2,64	1,30	,75***	,61

$p < .1$, * $p < .05$, ** $p < .01$, *** $p < .001$

^a doordat de score maar op 1 cliënt gebaseerd is, kan er geen SD en Effect size berekend worden

^b de grootte van de verandering kan niet betrouwbaar worden berekend, omdat $N < 20$

4.7 Vragenlijst Opvoedingsstijl voor Adolescenten

Deze vragenlijst meet hoe vaak ouders negatieve opvoedstijlen gebruiken. Ouders kiezen met een cijfer tussen 1 en 7 tussen twee uitersten van een stelling: “ *Wanneer mijn kind zich misdraagt... pak ik dat meteen aan (1) ... doe ik er later iets aan (7)*”. Er zijn 13 stellingen die leiden tot een gemiddelde en een deelscore in twee subschalen: *laksheid* (klinische grens $> 3,0$) en *overreactiviteit* (klinische grens $> 4,1$). Deze subschalen meten of ouders erg toegankelijk zijn, of juist op alles wat zich voordoet reageren.

4.7.1 Opvoedingsstijl - Niveau 4 Groep (Tieners)

Ouders zien een grote vooruitgang in de opvoedingsvaardigheden. Daarnaast neemt *laksheid* in middelgrote mate en *overreactiviteit* in grote mate af. Effect sizes per instelling zijn niet berekend vanwege te kleine aantallen metingen per instelling.

Niveau 4 Groep (Tieners) - Totaalscore (Opvoedingsstijl)

Tabel 4.18 Gemiddelde Totaalscore Vragenlijst Opvoedingsstijl voor Adolescenten - Niveau 4 Groep (Tieners)

Instelling	N	Voormeting		Nameting		Verschil in Gem.	Effect size
		Gem.	SD	Gem.	SD		
Altra	18	3,26	,91	2,42	,84	,83***	^b
Spirit	18	3,59	,67	2,87	,68	,72***	^b
Combiwel	3	3,40	,44	3,07	,87	,33	-
Dynamo	6	3,27	,43	2,88	,82	,38	-
IJsterk	10	3,09	,62	2,64	,58	,45***	^b
Partou	3	4,00	,35	3,63	1,02	,37	-
Prezens	1 ^a	4,50		2,40		2,10	
Punt P	6	3,98	,49	3,15	,804	,83*	^b
SO&T	4	3,90	,48	2,40	,88	1,50 [#]	^b
Totaal	69	3,48	,73	2,75	,79	,72***	,96

$p < .1$, * $p < .05$, ** $p < .01$, *** $p < .001$

^a doordat de score maar op 1 cliënt gebaseerd is, kan er geen SD en Effect size berekend worden

^b de grootte van de verandering kan niet betrouwbaar worden berekend, omdat $N < 20$

Niveau 4 Groep (Tieners) - Schaalscores (Opvoedingsstijl)

Tabel 4.19 Verschil gemiddelde op Laksheid en Overreactiviteit - Niveau 4 Groep (Tieners)

Instelling	Schaal	N	Voormeting		Nameting		Verschil in Gem.	Effect size
			Gem.	SD	Gem.	SD		
Altra	Laksheid	18	2,97	1,13	2,21	,93	,77**	b
	Overreactiviteit	18	3,68	1,13	2,64	1,08	1,04***	b
Spirit	Laksheid	19	3,42	,79	2,79	,75	,63***	b
	Overreactiviteit	18	3,84	,87	2,99	,83	,84**	b
Combiwel	Laksheid	3	3,03	,25	2,90	,26	1,33	-
	Overreactiviteit	3	3,87	1,04	3,20	1,80	,67	-
Dynamo	Laksheid	7	3,19	,95	2,66	1,02	,53*	b
	Overreactiviteit	6	3,75	1,01	3,22	1,09	,53	-
IJsterk	Laksheid	10	2,94	,71	2,65	,76	,29	-
	Overreactiviteit	10	3,31	,91	2,66	,67	,65**	b
Partou	Laksheid	3	4,27	,50	3,63	,60	,63	-
	Overreactiviteit	3	3,93	,40	3,67	1,17	,27	-
Prezens	Laksheid	1 ^a	4,50		2,00		2,50	
	Overreactiviteit	1 ^a	4,30		2,50		1,80	
Punt P	Laksheid	6	3,45	,54	2,87	1,11	,58	-
	Overreactiviteit	6	4,70	,80	3,33	1,18	1,37 [#]	b
SO&T	Laksheid	5	3,26	,66	2,34	,86	,92*	b
	Overreactiviteit	4	4,58	,53	2,33	,97	2,25*	b
Totaal	Laksheid	72	3,24	,88	2,62	,88	,63***	,70
	Overreactiviteit	69	3,84	,97	2,89	1,00	,95***	,96

[#] $p < .1$, * $p < .05$, ** $p < .01$, *** $p < .001$

^a doordat de score maar op 1 cliënt gebaseerd is, kan er geen SD en Effect size berekend worden

^b de grootte van de verandering kan niet betrouwbaar worden berekend, omdat $N < 20$

4.8 Depressie, Angst en Stressklachten bij ouders (DASS)

Ouders vullen op deze lijst in, in welke mate ze psychische klachten ervaren voor en na de interventie. Het gaat hierbij om depressieve gevoelens, angst en stress. (bijv. *In welke mate is de volgende bewering op u van toepassing geweest in de afgelopen week: "Ik voelde me treurig en verdrietig"*) 0=totaal niet op mij van toepassing, 3= zeer duidelijk of bijna altijd op mij van toepassing). De volgende scores vormen de grens tussen matige en ernstige problemen: depressie (20), angst (14), stress (25).

4.8.1 Depressie, Angst en Stressklachten bij ouders - Niveau 4 Groep (0-12)

Ouders rapporteren een kleine afname van depressieve gevoelens en stress, zowel op de totale problemen als op de subschalen *depressie*, *angst* en *stress*. Verder rapporteren ouders bij Combiwel ook een kleine afname van psychische klachten, deze kleine afname zien we terug op de schalen *depressie* en *stress*.

Niveau 4 Groep (0-12) - Totaalscore (DASS)

Tabel 4.20 DASS totaalscore - Niveau 4 Groep (0-12)

Instelling	N	Voormeting		Nameting		Verchil in Gem.	Effect size
		Gem.	SD	Gem.	SD		
't Kabouterhuis	8	9,25	8,81	3,00	4,18	6,25 [#]	b
Altra	3	25,00	25,24	9,00	3,00	16,00	-
Spirit	16	15,63	17,58	10,38	10,58	5,25	-
Combiwel	25	17,76	14,00	12,48	13,64	5,28 ^{**}	,38
Dynamo	3	12,67	13,32	6,67	11,55	6,00 [*]	b
GGD Kennemerland	5	11,40	13,24	5,00	3,32	6,40	-
IJsterk	7	22,29	16,00	16,00	18,88	6,29	-
MEE Amstel en Zaan Meerwaarde	1 ^a	25,00		5,00		20,00	
Partou	11	12,18	9,32	11,00	11,09	1,18	-
Prezens	4	8,50	10,02	4,25	5,68	4,25	-
Punt P	18	15,06	14,33	10,72	12,71	4,33	-
Vita Welzijn en Advies	1 ^a	4,00		0,00		4,00	
Totaal	105	15,92	15,16	9,93	11,70	5,99^{***}	,44

[#] $p < .1$, ^{*} $p < .05$, ^{**} $p < .01$, ^{***} $p < .001$

^a doordat de score maar op 1 cliënt gebaseerd is, kan er geen SD en Effect size berekend worden

^b de grootte van de verandering kan niet betrouwbaar worden berekend, omdat $N < 20$

Niveau 4 Groep (0-12) - Schaalscores (DASS)

Tabel 4.21 Verschil op depressie-, angst- en stressklachten bij ouders - Niveau 4 Groep (0-12)

Instelling	Schaal	N	Voormeting		Nameting		Verschil in Gem.	Effect size
			Gem.	SD	Gem.	SD		
't Kabouterhuis	Depressie	8	2,63	3,42	,88	1,25	1,75	-
	Angst	8	1,38	1,41	,25	,46	1,13 [#]	b
	Stress	8	5,25	5,31	1,88	3,40	3,38 [#]	b
Altra	Depressie	3	8,00	9,54	2,33	,58	5,67	-
	Angst	3	5,00	7,00	,67	,58	4,33	-
	Stress	3	12,00	8,72	6,00	2,65	6,00	-
Spirit	Depressie	16	5,75	7,97	3,69	5,40	2,06	-
	Angst	16	3,00	5,45	1,31	3,20	1,69	-
	Stress	16	6,88	5,74	5,38	4,77	1,50	-
Combiwel	Depressie	25	5,44	5,71	3,20	5,07	2,24 ^{**}	,42
	Angst	25	2,32	3,09	1,84	3,73	,48	-
	Stress	25	10,00	7,25	7,44	6,57	2,56 [*]	,37
Dynamo	Depressie	3	4,00	5,29	2,00	3,46	2,00	-
	Angst	3	,67	1,16	,00	,00	,67	-
	Stress	3	8,00	6,93	4,67	8,08	3,33 [*]	b
GGD	Depressie	5	2,80	4,38	,80	,84	2,00	-
Kennemerland	Angst	5	1,40	2,07	,20	,45	1,20	-
	Stress	5	7,20	8,47	4,00	3,39	3,20	-
IJsterk	Depressie	7	6,57	7,23	5,71	8,48	,86	-
	Angst	7	3,14	3,81	3,14	4,71	,00	-
	Stress	7	12,57	6,37	7,14	6,09	5,43 [#]	b
MEE Amstel en Zaan	Depressie	1 ^a	5,00		1,00		4,00	
	Angst	1 ^a	6,00		,00		6,00	
	Stress	1 ^a	14,00		4,00		10,00	
Meerwaarde	Depressie	3	12,67	13,87	1,33	1,16	11,33	-
	Angst	3	5,67	8,96	1,67	2,89	4,00	-
	Stress	3	18,33	12,70	4,00	5,20	14,33	-
Partou	Depressie	11	2,55	3,78	2,73	5,14	-,18	-
	Angst	11	2,00	4,20	1,00	1,61	1,00	-
	Stress	11	7,64	4,82	7,27	5,55	,36	-
Prezens	Depressie	4	,75	,50	,75	,96	,00	-
	Angst	4	1,25	2,50	0,00	,00	1,25	-
	Stress	4	6,50	7,33	3,50	4,73	3,00	-
Punt P	Depressie	18	5,06	5,72	3,11	4,32	1,94	-
	Angst	18	2,44	3,90	1,83	4,25	,611	-
	Stress	18	7,56	6,37	5,78	5,55	1,78	-

Vervolg Tabel 4.21 Verschil op depressie-, angst- en stressklachten bij ouders - Niveau 4 Groep (0-12)

Instelling	Schaal	N	Voormeting		Nameting		Verchil in Gem.	Effect size
			Gem.	SD	Gem.	SD		
Vita Welzijn en Advies	Depressie	1 ^a	,00		,00		,00	
	Angst	1 ^a	,00		,00		,00	
	Stress	1 ^a	4,00		0,00		4,00	
Totaal	Depressie	105	4,86	6,20	2,83	4,68	2,03***	,37
	Angst	105	2,45	3,94	1,36	3,16	1,09**	,30
	Stress	105	8,62	6,84	5,74	5,50	2,88***	,46

[#] $p < .1$, * $p < .05$, ** $p < .01$, *** $p < .001$

^a doordat de score maar op 1 cliënt gebaseerd is, kan er geen SD en Effect size berekend worden

^b de grootte van de verandering kan niet betrouwbaar worden berekend, omdat $N < 20$

4.8.2 Depressie, Angst en Stressklachten bij ouders - Niveau 4 Groep (Tieners)

Ouders rapporteren een kleine afname van depressieve gevoelens en stress, deze kleine afname zien we op zowel de totale psychische klachten, als op de subschalen *depressie* en *stress*. Voor de verschillende instellingen kan de grootte van het effect niet betrouwbaar bepaald worden, omdat er minder dan 20 complete metingen per instelling zijn.

Niveau 4 Groep (Tieners) - Totalscore (DASS)

Tabel 4.22 DASS totalscore - Niveau 4 Groep (Tieners)

Instelling	N	Voormeting		Nameting		Verchil in Gem.	Effect size
		Gem.	SD	Gem.	SD		
Altra	7	30,00	16,85	31,14	20,46	-1,14	-
Spirit	16	19,88	15,81	16,00	14,29	3,88	-
Combiwel	2	37,00	1,41	32,00	2,83	5,00	-
Dynamo	3	24,67	22,03	22,00	24,33	2,67	-
IJsterk	10	22,60	13,57	13,80	11,17	8,80 [#]	^b
Meerwaarde	1 ^a	20,00		20,00	0,00		
Partou	3	31,33	7,57	14,00	12,00	17,33	-
Prezens	1 ^a	38,00		14,00	24,00		
Punt P	5	36,80	17,12	26,80	17,01	10,00	-
SO&T	5	18,40	11,78	6,80	5,22	11,60	-
Totaal	53	25,09	15,25	18,60	15,44	6,49**	,42

[#] $p < .1$, * $p < .05$, ** $p < .01$, *** $p < .001$

^a doordat de score maar op 1 cliënt gebaseerd is, kan er geen SD en Effect size berekend worden

^b de grootte van de verandering kan niet betrouwbaar worden berekend, omdat $N < 20$

Niveau 4 Groep (Tieners) - Schaalscores (DASS)

Tabel 4.23 Verschil op depressie-, angst- en stressklachten bij ouders - Niveau 4 Groep (Tieners)

Instelling	Schaal	N	Voormeting		Nameting		Verchil in Gem.	Effect size
			Gem.	SD	Gem.	SD		
Altra	Depressie	7	10,00	9,52	10,57	7,81	-,57	-
	Angst	7	4,86	4,30	6,00	6,22	-1,14	-
	Stress	7	15,14	7,73	14,57	9,43	,57	-
Spirit	Depressie	16	6,50	7,17	4,63	4,77	1,88 [#]	b
	Angst	16	2,75	4,25	3,75	5,11	-1,00	-
	Stress	16	10,63	7,37	7,63	6,21	3,00*	b
Combiwel	Depressie	2	12,00	5,66	6,00	2,83	6,00	-
	Angst	2	7,00	7,07	10,00	0,00	-3,00	-
	Stress	2	18,00		16,00		2,00	
Dynamo	Depressie	3	8,00	8,72	8,00	8,72	,00	-
	Angst	3	6,00	7,21	5,33	9,24	,67	-
	Stress	3	10,67		8,67		2,00	
IJsterk	Depressie	10	5,20	4,64	3,20	3,16	2,00 [#]	b
	Angst	10	4,00	5,89	1,80	4,37	2,20	-
	Stress	10	13,40	8,75	8,80	6,34	4,60	-
Meerwaarde	Depressie	1 ^a	12,00		10,00		2,00	
	Angst	1 ^a	0,00		2,00		-2,00	
	Stress	1 ^a	8,00		8,00		,00	
Partou	Depressie	3	12,00	3,64	5,33	3,06	6,67	-
	Angst	3	4,67	1,16	1,33	2,31	3,33	-
	Stress	3	14,67	5,03	7,33	7,02	7,33	-
Prezens	Depressie	1 ^a	16,00		2,00		14,00	
	Angst	1 ^a	6,00		0,00		6,00	
	Stress	1 ^a	16,00		12,00		4,00	
Punt P	Depressie	5	10,80	10,83	10,40	8,65	,40	-
	Angst	5	10,40	8,65	6,00	5,10	4,40	-
	Stress	5	15,60	4,78	10,40	6,23	5,20	-
SO&T	Depressie	5	5,20	5,59	1,20	1,79	4,00	-
	Angst	5	3,20	2,68	1,20	1,10	2,00	-
	Stress	5	10,00	5,66	4,40	3,29	5,60	-
Totaal	Depressie	53	7,89	7,19	5,70	5,88	2,19**	.33
	Angst	53	4,49	5,29	3,74	5,07	,76	-
	Stress	53	12,72	6,96	9,17	6,70	3,55***	.52

[#] $p < .1$, * $p < .05$, ** $p < .01$, *** $p < .001$

^a doordat de score maar op 1 cliënt gebaseerd is, kan er geen SD en Effect size berekend worden

^b de grootte van de verandering kan niet betrouwbaar worden berekend, omdat $N < 20$

4.8.3 Depressie, Angst en Stressklachten bij ouders - Niveau 4 Individueel (0-12)

Er is een kleine afname door de ouders gerapporteerd op de totale psychische klachten. Ook op de subschalen *depressie* en *angst* wordt een kleine afname gerapporteerd. Stressklachten bij ouders nemen in middelgrote mate af.

Niveau 4 Individueel (0-12) - Totaalscore (DASS)

Tabel 4.24 DASS totaalscore - Niveau 4 Individueel (0-12)

	N	Voormeting		Nameting		Verchil in Gem.	Effect size
		Gem.	SD	Gem.	SD		
't Kabouterhuis	2	42	38,18	8,50	6,36	33,50	-
Altra	3	10,67	9,61	4,33	6,66	6,33	-
Spirit	14	21,64	21,57	14,57	17,15	7,07**	b
Amstelring	4	41,00	33,05	23,75	46,17	17,25	-
MEE Amstel en Zaan	4	12,50	15,56	9,00	11,37	3,50	-
Punt P	2	10,50	14,85	5,50	7,78	5,00	-
Totaal	29	22,55	23,08	12,97	20,47	9,57**	,44

$p < .1$, * $p < .05$, ** $p < .01$, *** $p < .001$

^b de grootte van de verandering kan niet betrouwbaar worden berekend, omdat $N < 20$

Niveau 4 Individueel (0-12) - Schaalscores (DASS)

Tabel 4.25 Verschil op depressie-, angst- en stressklachten bij ouders - Niveau 4 Individueel (0-12)

Instelling	Schaal	N	Voormeting		Nameting		Verchil in Gem.	Effect size
			Gem.	SD	Gem.	SD		
't Kabouterhuis	Depressie	2	16,00	16,97	1,50	2,12	14,50	-
	Angst	2	9,50	12,02	0,00	0,00	9,50	-
	Stress	2	16,50	9,19	7,00	4,24	9,50	-
Altra	Depressie	3	2,33	2,31	2,00	3,64	,33	-
	Angst	3	,67	1,16	,00	,00	,67	-
	Stress	3	7,67	6,51	2,33	3,22	5,33	-
Spirit	Depressie	14	6,86	8,35	4,50	6,47	2,36*	b
	Angst	14	5,29	6,89	3,93	6,13	1,36 [#]	b
	Stress	14	9,50	7,45	6,14	5,43	3,36*	b
Amstelring	Depressie	4	14,75	13,25	8,75	17,50	6,00	-
	Angst	4	8,25	11,79	5,50	11,00	2,75	-
	Stress	4	18,00	8,17	9,50	17,67	8,50	-
MEE Amstel en Zaan	Depressie	4	5,00	5,83	2,25	3,86	2,75	-
	Angst	4	1,50	1,29	1,25	2,50	,25	-
	Stress	4	6,00	5,60	5,50	5,07	,50	-

Vervolg Tabel 4.25 Verschil op depressie-, angst- en stressklachten bij ouders - Niveau 4 Individueel (0-12)

Instelling	Schaal	N	Voormeting		Nameting		Verschil in Gem.	Effect size
			Gem.	SD	Gem.	SD		
Punt P	Depressie	2	2,50	3,54	1,50	2,12	1,00	-
	Angst	2	0,00	0,00	0,00	0,00	4,00	-
	Stress	2	8,00	11,31	4,00	5,66	5,00	-
Totaal	Depressie	29	7,55	9,18	4,10	7,75	3,45**	,41
	Angst	29	4,62	7,12	2,83	5,92	1,79*	,27
	Stress	29	10,38	7,89	6,03	7,49	4,35**	,57

$p < .1$, * $p < .05$, ** $p < .01$, *** $p < .001$

^b de grootte van de verandering kan niet betrouwbaar worden berekend, omdat $N < 20$

4.9 Kwaliteit van en tevredenheid met de partnerrelatie (Vragenlijst Kwaliteit Partnerrelatie)

De score op deze vragenlijst toont de tevredenheid van de ouder over de relatie met de partner. Hoewel het verbeteren van de kwaliteit geen primair doel van Triple P is, kan het wel als positieve bijkomstigheid optreden. De vragenlijst bevat stellingen zoals 'mijn relatie met mijn partner maakt me gelukkig' (1= zeer sterk mee oneens, 7=zeer sterk mee eens). De klinische grensscore is een score kleiner of gelijk aan 29.

4.9.1 Kwaliteit partnerrelatie - Niveau 4 Groep (0-12)

Ouders rapporteren geen verschil in de kwaliteit van de partnerrelatie voor en na het volgen van Triple P.

Tabel 4.26 Verschil in Kwaliteit Partnerrelatie - Niveau 4 Groep (0-12)

Instelling	N	Voormeting		Nameting		Verschil in Gem.	Effect size
		Gem.	SD	Gem.	SD		
't Kabouterhuis	1 ^a	40,00		38,00		2,00	
Altra	5	30,60	9,343	37,40	5,030	-6,80 [#]	^b
Spirit	8	31,75	10,053	33,50	8,635	-1,75	-
Combiwel	17	34,12	7,356	34,65	6,031	-,53	-
Dynamo	3	35,33	6,028	36,33	5,859	-1,00	-
GGD Kennemerland	4	29,00	4,690	31,25	4,349	-2,25	-
IJsterk	4	38,75	5,560	39,50	3,697	-,75	-
MEE Amstel en Zaan	2	40,00	2,828	39,00	1,414	1,00	-
MeerWaarde	4	34,00	8,406	37,25	5,737	-3,25	-
Partou	9	32,56	6,747	33,33	6,042	-,78	-
Prezens	4	36,50	8,347	38,75	6,185	-2,25	-
Punt P	3	38,00	6,557	39,00	5,000	-1,00	-
Vita Welzijn en Advies	1 ^a	45,00		44,00		1,00	

Vervolg Tabel 4.26 Verschil in Kwaliteit Partnerrelatie - Niveau 4 Groep (0-12)

Instelling	N	Voormeting		Nameting		Verschil in Gem.	Effect size
		Gem.	SD	Gem.	SD		
Totaal	65	34,12	7,55	35,36	6,08	-1,52*	-,18

$p < .1$, * $p < .05$, ** $p < .01$, *** $p < .001$

^a doordat de score maar op 1 cliënt gebaseerd is, kan er geen SD en Effect size berekend worden

^b de grootte van de verandering kan niet betrouwbaar worden berekend, omdat $N < 20$

4.9.2 Kwaliteit partnerrelatie - Niveau 4 Groep (Tieners)

Er wordt door de ouders geen verschil gerapporteerd in de kwaliteit van de partnerrelatie voor en na het volgen van Triple P.

Tabel 4.27 Verschil in Kwaliteit Partnerrelatie - Niveau 4 Groep (Tieners)

Instelling	N	Voormeting		Nameting		Verschil in Gem.	Effect size
		Gem.	SD	Gem.	SD		
Altra	3	33,00	8,660	30,67	5,508	2,33	-
Spirit	9	34,11	6,353	35,56	5,681	-1,44	-
Dynamo	3	33,67	11,372	32,00	7,211	1,67	-
IJsterk	5	36,60	4,669	35,80	8,044	,80	-
Partou	2	39,00	7,071	38,00	2,828	1,00	-
Prezens	1 ^a	37,00		41,00		-4,00	
Punt P	1 ^a	26,00		24,00		2,00	
SO&T Amstelland	4	38,50	3,416	36,50	6,608	2,00	-
Totaal	28	35,18	6,40	34,79	6,36	,39	-

^a doordat de score maar op 1 cliënt gebaseerd is, kan er geen SD en Effect size berekend worden

4.10 Onenigheid met partner over opvoeding (Vragenlijst Ouderlijke Problemen)

Deze vragenlijst meet het vermogen van ouders om samen te werken in de opvoeding aan de hand van 16 situaties waarbij aan de ouder wordt gevraagd in welke mate de kwestie een probleem is geweest voor hem en zijn partner (bijv. "Ruziemaken waar de kinderen bij zijn" 1= totaal niet, 7= zeer veel). Scores van 5 of hoger zijn klinisch: ze duiden op een noodzaak tot interventie. De verwachting is dat ouders na een Triple P interventie lager scoren.

4.10.1 Onenigheid met partner over opvoeding - Niveau 4 Groep (0-12)

Ouders rapporteren een middelgrote afname van onenigheid over de opvoeding met de partner na het volgen van Triple P niveau 4 Groep (0-12). Bij Combiwel ervaren ouders een kleine afname van onenigheid met de partner over de opvoeding.

Tabel 4.28 Verschil in Totaalscores (Vragenlijst Ouderlijke Problemen)

Instelling	N	Voormeting		Nameting		Verschil in Gem.	Effect size
		Gem.	SD	Gem.	SD		
't Kabouterhuis	7	5,29	4,89	2,29	3,68	3,00	-
Altra	15	5,33	5,26	1,60	1,60	3,73*	b
Spirit	11	5,27	4,05	4,64	3,20	,64	-
Combiwel	20	5,00	3,71	3,85	3,63	1,15*	,31
Dynamo	3	7,33	1,53	5,33	,58	2,00	-
GGD Kennemerland	4	7,00	4,08	4,75	2,36	2,25 [#]	b
IJsterk	4	5,25	4,35	3,25	2,87	2,00	-
MEE Amstel en Zaan	2	3,00	,00	3,00	,00	,00	-
MeerWaarde	4	6,50	3,87	1,50	1,73	5,00	-
Partou	10	7,80	4,52	4,00	2,49	3,80**	b
Prezens	4	3,75	2,63	4,00	2,45	-,25	-
Punt P	4	4,50	2,52	3,75	2,99	,75 [#]	b
SO&T	1 ^a	5,00		1,00		4,00	
Vita Welzijn en Advies	5	5,40	2,88	2,40	3,05	3,00	-
Totaal	94	5,54	3,99	3,32	2,91	2,22***	,64

[#] $p < .1$, * $p < .05$, ** $p < .01$, *** $p < .001$

^a doordat de score maar op 1 cliënt gebaseerd is, kan er geen SD en Effect size berekend worden

^b de grootte van de verandering kan niet betrouwbaar worden berekend, omdat $N < 20$

4.10.2 Onenigheid met partner over opvoeding - Niveau 4 Groep (Tieners)

Na het volgen van niveau 4 Groep (Tieners) rapporteren ouders een kleine afname van onenigheid met de partner over de opvoeding. Omdat er minder dan 20 complete metingen per instelling zijn, kan de grote van het effect per instelling niet betrouwbaar worden weergegeven.

Tabel 4.29 Verschil in Totaalscores (Vragenlijst Ouderlijke Problemen) - Niveau 4 Groep (Tieners)

Instelling	N	Voormeting		Nameting		Verschil in Gem.	Effect size
		Gem.	SD	Gem.	SD		
Altra	1 ^b	11,00		8,00		3,00	
Spirit	12	8,08	4,52	5,08	3,58	3,00*	b
Combiwel	1 ^b	4,00		3,00		1,00	
Dynamo	5	5,40	5,37	5,40	4,88	,00	-
IJsterk	9	5,22	3,46	4,67	3,39	,56	-
Partou	2	7,50	3,54	4,50	,71	3,00	-
Totaal	30	6,70	4,26	5,00	3,44	1,70**	,44

[#] $p < .1$, * $p < .05$, ** $p < .01$, *** $p < .001$

^a doordat de score maar op 1 cliënt gebaseerd is, kan er geen SD en Effect size berekend worden

^b de grootte van de verandering kan niet betrouwbaar worden berekend, omdat $N < 20$

4.10.3 Onenigheid met partner over opvoeding - Niveau 4 Individueel (0-12)

Ouders ervaren een middelgrote afname in onenigheid met de partner na het volgen van Triple P. Omdat er minder dan 20 complete metingen per instelling zijn, kan de grote van het effect per instelling niet betrouwbaar worden weergegeven.

Tabel 4.30 Verschil in Totaalscores (Vragenlijst Ouderlijke Problemen) - Niveau 4 Individueel (0-12)

Instelling	N	Voormeting		Nameting		Verschil in Gem.	Effect size
		Gem.	SD	Gem.	SD		
't Kabouterhuis	4	4,25	1,71	3,50	3,51	,75	-
Altra	2	7,00	2,83	1,00	1,41	6,00	-
Spirit	8	5,38	6,19	4,63	5,48	,75	-
Amstelring	2	11,00	1,41	4,00	2,83	7,00 [#]	^b
Jeugdriagg Amstelveen	1 ^b	2,00		,00		2,00	
MEE Amstel en Zaan	2	9,00	5,66	5,50	3,54	3,50	-
Punt P	2	4,50	2,12	4,00	1,41	,50	-
Totaal	21	5,95	4,63	3,81	3,96	2,14 ^{**}	,50

[#] $p < .1$, * $p < .05$, ** $p < .01$, *** $p < .001$

^a doordat de score maar op 1 cliënt gebaseerd is, kan er geen SD en Effect size berekend worden

^b de grootte van de verandering kan niet betrouwbaar worden berekend, omdat $N < 20$

4.11 Vragenlijst Conflictgedrag

Deze vragenlijst meet het conflictgedrag tussen ouders en hun tiener en wordt zowel door de ouders als hun tiener ingevuld (ieder afzonderlijk). Ouders geven antwoord op 20 stellingen zoals 'mijn tiener staat open voor kritiek' (waar/niet waar), de tiener geeft antwoord op 20 stellingen zoals 'mijn moeder speelt de baas als we praten'. De volgende scores zijn klinisch (interventie aanbevolen): > 8.0 voor moeder, > 9.2 voor vader, > 8.2 voor de tiener over zijn moeder, > 4.8 voor de tiener over zijn vader.

4.11.1 Conflictgedrag - Ouder - Niveau 4 Groep (Tieners)

Ouders ervaren een kleine verbetering in het conflictgedrag van hun tiener na het volgen van Triple P. Omdat er minder dan 20 complete metingen per instelling zijn, kan de grote van het effect per instelling niet betrouwbaar worden weergegeven.

Tabel 4.31 Verschil in Totaalscores (Conflictgedrag volgens ouder) - Niveau 4 Groep (Tieners)

Instelling	N	Voormeting		Nameting		Verschil in Gem.	Effect size
		Gem.	SD	Gem.	SD		
Altra	16	8,81	4,42	5,44	5,35	3,38**	b
Spirit	18	9,78	6,40	8,39	5,29	1,39	-
Combiwel	3	3,67	3,22	5,33	5,03	-1,67	-
Dynamo	8	5,50	4,21	3,13	3,91	2,38	-
IJsterk	12	8,00	5,27	5,83	4,67	2,17	-
Partou	4	11,25	6,85	6,50	4,12	4,75	-
Punt P	5	7,60	6,43	5,60	3,72	2,00	-
SO&T (opvoedadviseurs)	5	8,40	2,07	6,00	6,00	2,40	-
Totaal	71	8,35	5,31	6,10	4,97	2,25***	,44

$p < .1$, * $p < .05$, ** $p < .01$, *** $p < .001$

^a doordat de score maar op 1 cliënt gebaseerd is, kan er geen SD en Effect size berekend worden

^b de grootte van de verandering kan niet betrouwbaar worden berekend, omdat $N < 20$

4.11.2 Conflictgedrag - Tiener (over moeder) - Niveau 4 Groep (Tieners)

Tieners rapporteren geen verschil in het conflictgedrag van hun moeder na het volgen van Triple P. Omdat er minder dan 20 complete metingen per instelling zijn, kan de grote van het effect per instelling niet betrouwbaar worden weergegeven.

Tabel 4.32 Verschil conflictgedrag moeder volgens tiener - Niveau 4 Groep (Tieners)

Instelling	N	Voormeting		Nameting		Verschil in Gem.	Effect size
		Gem.	SD	Gem.	SD		
Altra	6	4,50	5,24	3,83	3,55	,67	-
Spirit	4	4,25	5,44	5,75	4,50	-1,50	-
Combiwel	4	2,50	,58	2,75	2,99	-,25	-
IJsterk	6	4,83	3,25	4,83	2,32	,00	-
MeerWaarde	1 ^a	4,00		3,00		1,00	
Partou	2	6,50	6,36	2,50	2,12	4,00	-
Punt P	1 ^a	11,00		8,00		3,00	
Totaal	24	4,63	4,11	4,25	3,12	,38	-

$p < .1$, * $p < .05$, ** $p < .01$, *** $p < .001$

^a doordat de score maar op 1 cliënt gebaseerd is, kan er geen SD en Effect size berekend worden

^b de grootte van de verandering kan niet betrouwbaar worden berekend, omdat $N < 20$

Colofon

Praktikon BV is een zelfstandige en onafhankelijke organisatie voor onderzoek en ontwikkeling in de jeugdzorg en onderwijsgerelateerde zorg. Praktikon wil instellingen voor jeugdzorg en scholen voor speciaal onderwijs helpen hun werk bij de aanpak van opgroei- en opvoedingsproblemen zo goed mogelijk te doen. Praktikon hoopt hiermee een bijdrage te leveren aan het verbeteren van de kwaliteit van het werk en aan het verantwoorden hiervan. Vanuit deze doelstellingen wordt samengewerkt met de Radboud Universiteit Nijmegen en de Stichting Entréa, een organisatie voor jeugdzorg, onderwijs, onderzoek in Gelderland.

Over de auteurs

Wendy Nelen, BSc is als junior onderzoeker verbonden aan Praktikon

Dr. Gert Kroes is als senior onderzoeker verbonden aan Praktikon

Het hier gerapporteerde onderzoek is uitgevoerd in opdracht van Stichting SO&T- kwaliteit in opvoeden & opgroeien.

Nathanya van Lith en Irene Sies van SO&T en natuurlijk alle Triple P getrainde beroepskrachten die vragenlijsten hebben geregistreerd worden bedankt voor alle inzet en input.